

## Описание объекта закупки

На выполнение работ по капитальному ремонту в здании Государственного учреждения - Ивановского регионального отделения Фонда социального страхования Российской Федерации, расположенного по адресу: г. Иваново ул. Суворова, д. 39

### Общие сведения

1.1. Полное наименование работ: работы по капитальному ремонту в здании Государственного учреждения - Ивановского регионального отделения Фонда социального страхования Российской Федерации, расположенного по адресу: г. Иваново ул. Суворова, д. 39

1.2. Сроки выполнения работ: В течение 2020 года. Работы выполняются со дня заключения Контракта: срок начала выполнения работ - по заявке по Заказчика, срок окончания выполнения работ – не позднее 30.11.2020 г.

1.3. Условия выполнения работ: Время проведения работ может уточняться по согласованию с «Заказчиком». Работы не должны препятствовать рабочему процессу.

1.4. В течение одного дня со дня подписания контракта Подрядчиком, представить Заказчику список работников, которые будут осуществлять работы на Объекте, с указанием фамилии, имени, отчества и профессии (должности). Работники Подрядчика, не являющиеся гражданами РФ, не имеющие документов, подтверждающих их право находиться и осуществлять трудовую деятельность на территории РФ, к производству работ на Объекте не допускаются.

1.5. Работы выполняются в объеме, определенном Ведомостью объемов работ в соответствии с Проектной документацией.

### Требования к выполнению работ

1. Подрядчик обязан:

1.1. Выполнить все работы в соответствии с объемами и в сроки, предусмотренные настоящим Техническим заданием, с высоким уровнем качества и сдать Объект Заказчику в состоянии, обеспечивающем его нормальную эксплуатацию, с предоставлением акта о приемке выполненных работ.

1.2. Обеспечить:

- производство работ в полном соответствии с указанными документами;
- производство работ с соблюдением действующих требований системы стандартов безопасности труда, правил техники безопасности, санитарно-эпидемиологических правил и нормативов;

№	Обозначение нормативного документа	Название нормативного документа
1	СП 48.13330.2011	«Свод правил. Организация строительства. Актуализированная редакция СНиП 12-01-2004»
2	ГОСТ 12.1.004-91	«Система стандартов безопасности труда. Пожарная безопасность. Общие требования»
3	СП 71.13330.2017	«Свод правил. Изоляционные и отделочные покрытия. Актуализированная редакция СНиП 3.04.01-87»
4	СНиП 12-01-2004	«Организация строительства»
5	СНиП 2.01.07-85*	«Строительные нормы и правила. Нагрузки и воздействия»
6	СП 118.13330.2012	«Свод правил. Общественные здания и сооружения. Актуализированная редакция СНиП 31-06-2009»
7	СНиП 21-01-97*	«Пожарная безопасность зданий и сооружений»
8	СНиП 12.03-2001	«Безопасность труда в строительстве. Часть 1. Общие требования»

9	СНиП 12.04-2002	«Безопасность труда в строительстве. Часть 2. Строительное производство»
10	СП 28.13330.2012	«Свод правил. Защита строительных конструкций от коррозии. Актуализированная редакция СНиП 2.03.11-85»
11	СНиП 12-03-2001	«Безопасность труда в строительстве. Часть 1. Общие требования»
12	СНиП 2.02.01-83*	«Основания зданий и сооружений»
13	СанПиН 2.2.3.1384-03	«Гигиенические требования к организации строительного производства и строительных работ»
14	СП 55-101-2000	«Ограждающие конструкции с применением гипсокартонных листов»
15	СП 59.13330.2016	«Свод правил. Доступность зданий и сооружений для маломобильных групп населения. Актуализированная редакция СНиП 35-01-2001»
16	СП 71.13330.2017	«Свод правил. Изоляционные и отделочные покрытия. Актуализированная редакция СНиП 3.04.01-87»
17	СП 29.13330.2011	«Свод правил. Полы. Актуализированная редакция СНиП 2.03.13-88»
18	Градостроительный кодекс РФ от 29.12.2004 № 190-ФЗ	

-выполнение на Объекте необходимых противопожарных мероприятий, мероприятий по соблюдению техники безопасности, охране окружающей среды во время проведения работ.

- контроль качества выполнения работ на всех этапах производства работ в соответствии с требованиями законодательства;

- своевременное, в соответствии с требованиями, устранение недостатков и дефектов, выявленных при приемке работ и в течение гарантийного срока эксплуатации Объекта.

3. Обеспечить по окончанию рабочего дня, уборку и вывоз мусора с Объекта.

Вывезти в течение одного рабочего дня со дня окончания производства работ с Объекта мусор и принадлежащие Подрядчику оборудование, инвентарь, инструменты, материалы, другое имущество.

4. Подрядчик без увеличения стоимости работ в согласованный сторонами срок обязан переделать некачественно выполненные работы, заменить материалы и оборудование ненадлежащего качества.

5. Выполнять работы своими силами или с привлечением организаций (Субподрядчиков). В случае привлечения к выполнению работ Субподрядчиков Подрядчик несет полную ответственность за результаты работы Субподрядчиков.

6. При производстве работ предусмотреть монтаж отсекающих рабочую зону временных конструкций и укрывной материал.

7. Обеспечить сохранность находящихся на объекте материалов, изделий, конструкций, оборудования.

8. Подключение и переключение нагрузок на распределительные щиты производить строго по предварительной заявке совместно с представителями службы эксплуатации здания.

9. При производстве работ Подрядчик обязан представить Заказчику:

- Проекты актов на скрытые работы;

- Документы изготовителя на применяемые материалы с указанием технических характеристик (сертификаты соответствия, сертификаты пожарной безопасности, санитарно-эпидемиологические заключения);

- Акт о приемке выполненных работ (унифицированная форма КС-2) и справку о стоимости выполненных работ и затрат (унифицированная форма КС-3).

Заказчик в любое время проверяет ход и качество работ, выполняемых Подрядчиком, не вмешиваясь в его деятельность.

В случае некачественного и/или несвоевременного выполнения по Контракту работ Заказчик имеет право выставлять материальные и иные претензии Подрядчику.

Заказчик имеет право приостановить работы на Объекте до устранения нарушений, при этом срок окончания работ не изменяется.

Заказчик имеет право направить Подрядчику требование об уплате неустоек (штрафов, пеней), в случае просрочки исполнения Подрядчиком обязательств (в том числе гарантийных), а также в иных случаях неисполнения или ненадлежащего исполнения Подрядчиком обязательств, предусмотренных контрактом.

### **Гарантии качества**

Срок предоставления гарантии качества выполненных работ устанавливается не менее 3 (трех) лет со дня подписания сторонами акта о приемке выполненных работ (формы КС-2).

Если в период гарантийной эксплуатации обнаружатся дефекты, не вызванные нарушением условий эксплуатации, то гарантийный срок продлевается на период устранения дефектов. Устранение дефектов осуществляется Подрядчиком за свой счет. Наличие дефектов и сроки их устранения фиксируются двухсторонним актом Подрядчика и Заказчика. Если Подрядчик в течение срока, указанного в акте обнаружения дефектов, не устранит дефекты и недоделки в выполненных работах, то Заказчик вправе, при сохранении своих прав по гарантии, устранить дефекты и недоделки силами другой организации, предоставив счет за данные виды работ Подрядчику, последний обязуется оплатить счет в течение 5 дней.

При отказе Подрядчика от составления или подписания акта обнаруженных дефектов и недоделок, для их подтверждения Заказчик вправе назначить квалифицированную экспертизу, которая определяет и фиксирует дефекты и недоделки, предоставив счет за выполнение экспертизы Подрядчику, который обязуется оплатить счет в течение 5 дней.

### Ведомость объемов работ

на выполнение работ по капитальному ремонту в здании Государственного учреждения - Ивановского регионального отделения Фонда социального страхования Российской Федерации, расположенного по адресу: г. Иваново ул. Суворова, д. 39

#### ВЕДОМОСТЬ ОБЪЕМОВ РАБОТ № 1

К ЛС 1 Капитальный ремонт с целью создания доступной среды помещение № 36 на поэтажном плане по адресу: г. Иваново, ул. Суворова, д. 39, 1-ый этаж (с/у и с/у для МГМ)

№ пп	Наименование	Ед. изм.	Кол.	Примечание
1	2	3	4	5
<b>Раздел 1. Переоборудование помещения для устройства с/у и с/у для МГМ</b>				
Демонтажные работы				
1	Разборка элементов облицовки потолков с разборкой каркаса: плит растровых (Применительно разборка потолка "Армстронг")	100 м2	0,1821 <i>(18,21)/100</i>	
2	Снятие обоев: простых и улучшенных	100 м2	0,439 <i>(43,9)/100</i>	
3	(Демонтаж) Устройство перегородок из гипсокартонных листов (ГКЛ) по системе «КНАУФ» с одинарным металлическим каркасом и однослойной обшивкой с обеих сторон: с одним дверным проемом (Применительно демонтаж перегородок из ГКЛ в с/у для МГН Кдем=0,	100 м2	0,1746 <i>17,46/100</i>	
4	Разборка плинтусов: деревянных и из пластмассовых материалов	100 м	0,17 <i>17/100</i>	
5	Разборка покрытий полов: из линолеума и релина	100 м2	0,1821 <i>18,21/100</i>	
6	(Демонтаж) Устройство стяжек: цементных толщиной 20 мм (толщ40 мм) (Кдем=0,8; Кмат=0)	100 м2	0,1821 <i>18,21/100</i>	
7	(Демонтаж) Устройство стяжек: на каждые 5 мм изменения толщины стяжки добавлять или исключать к расценке 11-01-011-01(Кдем=0,8; Кмат=0) Изменение толщины К=4	100 м2	0,1821 <i>18,21/100</i>	
Расширение дверного проема				
8	Снятие дверных полотен	100 м2	0,0189 <i>(0,9*2,1)/100</i>	
9	Снятие наличников	100 м	0,153 <i>15,3/100</i>	

10	Демонтаж дверных коробок: в деревянных стенах каркасных и в перегородках	100 шт	0,01 <i>1/100</i>	
11	Прорезка проемов в стенах и перегородках: каркасно-обшивных (применительно устройство и расширение сущ. дверных проемов до проектного размера (размер проема уточняется по месту)	м2	0,0021 <i>0,21/100</i>	
12	Оформление (обделка) дверных проемов в перегородках с каркасом из стальных профилей ПС и ПН: общественных зданий (Применительно обделка дверных проемов (установка дополнительных стоек и перемычек)	100 шт	0,01 <i>1/100</i>	
<b>Раздел 2. Общестроительные работы</b>				
Потолок с/у, с/у для МГН)				
13	Устройство: подвесных потолков типа «Армстронг» по каркасу из оцинкованного профиля	100 м2	0,17815 <i>(12,775+5,04)/100</i>	
Стены (с/у, с/у для МГН)				
14	Облицовка стен гипсокартонными листами на клею (Применительно облицовка откосов дверных проемов)	100 м2	0,01248 <i>(0,624+0,624)/100</i>	
15	Листы гипсокартонные: ГКЛ	м2	1,285	
16	Устройство перегородок из гипсокартонных листов (ГКЛ) по системе «КНАУФ» с одинарным металлическим каркасом и двухслойной обшивкой с обеих сторон: с двумя дверными проемами	100 м2	0,3068 <i>30,68/100</i>	
17	Листы гипсокартонные: ГКЛВ	м2	143,3 <i>n16.P1</i>	
18	Лента эластичная самоклеящаяся для профилей направляющих	м	32,83 <i>n16.P2</i>	
19	Профиль направляющий: ПН	м	27,31 <i>n16.P3</i>	
20	Профиль стоечный: ПС	м	79,77 <i>n16.P4</i>	
21	Бруски деревянные	м	16,57 <i>n16.P5</i>	
22	Плиты минераловатные	м3	1,58 <i>n16.P6*0,05</i>	
23	Грунтование водно-дисперсионной грунтовкой поверхностей: гипсокартонных (Применительно	100 м2	0,9816 <i>(71,16+27)/100</i>	

	грунтование стен, перегородок и откосов)			
24	Гладкая облицовка стен, столбов, пилястр и откосов (без карнизных, плитусных и угловых плиток) без установки плиток туалетного гарнитура на клее из сухих смесей: по кирпичу и бетону (Применительно облицовка стен, перегородок)	100 м2	0,9816 <i>(71,16+27)/100</i>	
25	Смесь сухая: разных цветов для заделки швов водостойкая	т	0,0491 <i>n24.P1</i>	
26	Плитки керамические глазурованные для внутренней облицовки стен: гладкие без завала цветные	м2	98,16 <i>n24.P2</i>	
27	Клей для облицовочных работ водостойкий	т	0,3681 <i>n24.P3</i>	
Полы с/у, с/у для МГН				
28	Устройство гидроизоляции оклеечной рулонными материалами: первый слой (Применительно гидроизоляция пола в помещении с/у, с/у для МГН)	100 м2	0,17815 <i>17,815/100</i>	
30	Материал гидроизоляционный гибкий битумосодержащий и полимерный	м2	20,67	
31	Устройство стяжек: цементных толщиной 20 мм (толщ. 40 мм)	100 м2	0,17815 <i>17,815/100</i>	
32	Устройство стяжек: на каждые 5 мм изменения толщины стяжки добавлять или исключать к расценке 11-01-011-01 (Изменения толщины до 40 мм К=4)	100 м2	0,17815 <i>17,815/100</i>	
33	Цементно-песчаные смеси, улучшенные для кладочных работ: для стяжки полов на цементной основе	т	0,225308 <i>(620*0,3634)/1000</i>	
34	Приготовление растворов вручную: цементных	м3	0,3634	
35	Устройство покрытий из плит керамогранитных размером: 40x40 см	100 м2	0,17815 <i>17,815/100</i>	
36	Гранит керамический многоцветный неполированный, размером 400x400x9 мм	м2	-18,17 <i>-Ф1.p1</i>	
37	Грунтовка акриловая	кг	5,3445 <i>0,3*17,815</i>	
38	Гранит керамический многоцветный неполированный	м2	18,17	

39	Устройство плинтусов	100 м	0,3 <i>(20+10)/100</i>
40	Плинтуса для полов	м	30,3 <i>n39.p1</i>
41	Заглушка торцевая для плинтуса левая,	100 шт	0,024 <i>n39.p2/100</i>
42	Заглушки торцевая для плинтуса правая,	100 шт	0,024 <i>n39.p3/100</i>
43	Соединитель для плинтуса	100 шт	0,12 <i>n39.p4/100</i>
44	Уголок внутренний для плинтуса	100 шт	0,021 <i>n39.p5/100</i>
45	Уголок наружный для плинтуса	100 шт	0,021 <i>n39.p6/100</i>
<b>Установка дверных блоков</b>			
46	Установка блоков в наружных и внутренних дверных проемах: в перегородках и деревянных нерубленых стенах, площадь проема до 3 м2	100 м2	0,0546 <i>(1*2,1+0,8*2,1*2)/100</i>
47	Скобяные изделия при заполнении отдельными элементами дверей в помещение: однопольных (Для дверного блока)	компл.	1
48	Замок врезной оцинкованный с цилиндрическим механизмом из латуни (Для дверного блока)	компл.	1
49	Наличники, (Для дверного блока)	м	5,2 <i>2,1+1+2,1</i>
50	Блоки дверные внутренние: однопольные глухие, фанерованные шпоном (Применительно межкомнатная входная дверь в с/у)	м2	2,1 <i>1*2,1</i>
51	Скобяные изделия при заполнении отдельными элементами дверей в помещение: однопольных (Применительно для кабинок в с/у)	компл.	2
52	Защелки врезные с ручками (Применительно для кабинок в с/у)	компл.	2
53	Наличники из ПВХ (Применительно для кабинок в с/у)	м	10 <i>(2,1+0,8+2,1)*2</i>
54	Блоки дверные однопольные с полотном: глухим (Применительно для кабинок в с/у)	м2	3,36 <i>0,8*2,1*2</i>

55	Установка блоков из ПВХ в наружных и внутренних дверных проемах: в перегородках и деревянных нерубленых стенах площадью проема до 3 м <sup>2</sup> (Применительно установка дверного блока из алюминиевого профиля (Применительно входная дверь в с/у для МГ)	100 м <sup>2</sup>	0,021 <i>(1*2,1)/100</i>	
56	Двери распашные с притвором, одинарные: однопольные без порога (Применительно внутренний дверной блок из алюминиевого профиля, глухой, однопольного, правого исполнения, без порога, распашная)	шт	1	
57	Комплекты нащельников (наличников) для крепления дверей в проеме (Применительно наличники для дверного блока из алюминиевого профиля)	компл.	1	
<b>Раздел 3. Сантехнические работы</b>				
<b>Водопровод хозяйственно-питьевой (В1)</b>				
58	Изоляция трубопроводов наружным диаметром до 160 мм трубками (Применительно для изоляции трубопроводов водоснабжения)	10 м	1,8 <i>18/10</i>	
59	Трубки, внутренний диаметр: 25 мм,	100 м	0,198 <i>19,8/100</i>	
60	Прокладка трубопроводов водоснабжения из напорных труб наружным диаметром: 20 мм.	100 м	0,05 <i>5/100</i>	
62	Кран шаровый муфтовый для воды диаметром: 20 мм, тип н/н (На унитазы) с наружной резьбой 1/2"	шт	3	
63	Кран шаровый муфтовый для воды диаметром: 20 мм, тип н/н (На раковины) с наружной резьбой 1/2"	шт	2	
64	Труба с номинальным наружным диаметром 20 мм, диаметром трубы 1/2 дюйма.	м	4,495	
65	Угольник 90 град. полипропиленовый диаметром: 20 мм	10 шт.	0,1 <i>1/10</i>	
66	Прокладка трубопроводов водоснабжения из напорных труб наружным диаметром: 25 мм	100 м	0,25 <i>25/100</i>	



67	Труба с номинальным наружным диаметром 25 мм, диаметром трубы ½ дюйма.	м	23,23	
68	Угольник 90 град. диаметром: 25 мм	10 шт.	0,3 3/10	
69	Кран шаровый муфтовый для воды диаметром: 25 мм со сгоном (с наружной резьбой 3/4") (см. спецификация оборудования лист 3 проект ГК-319-ВК С)	шт	2	
70	Тройник переходной диаметром: 25x20x25 мм	10 шт.	0,5 5/10	
71	Муфта комбинированная, с внутренней резьбой диаметром: 25x1/2"	10 шт.	0,5 5/10	
72	Муфта комбинированная, с внутренней резьбой диаметром: 25x3/4"	10 шт.	0,4 4/10	
73	Хомут с саморезом и резиновой прокладкой для крепления труб диаметром: 20 мм	10 шт.	2,5 25/10	
74	Хомут с саморезом и резиновой прокладкой для крепления труб диаметром: 25 мм	10 шт.	8,5 85/10	
<b>Горячее водоснабжение (ТЗ)</b>				
75	Изоляция изделиями трубопроводов трубками (Применительно для изоляции трубопроводов водоснабжения)	10 м	0,5 5/10	
76	Трубки, внутренний диаметр: 22 мм.	100 м	0,05 5/100	
77	Прокладка трубопроводов водоснабжения из напорных труб наружным диаметром: 20 мм	100 м	0,05 5/100	
78	Трубы наружный диаметр: 32 мм. (Применительно для гильз)	м	1	
79	Труба с номинальным наружным диаметром 20 мм, диаметром трубы ½ дюйма.	м	4,495	
80	Кран шаровый муфтовый для воды диаметром: 25 мм со сгоном (с наружной резьбой 3/4") (на бойлер)	шт.	1	
81	Угольник 90 град. диаметром: 20 мм	10 шт.	0,2 2/10	
82	Тройник соединительный диаметром: 20 мм	10 шт.	0,1 1/10	
83	Муфта переходная диаметром: 25x20 мм	10 шт.	0,1 1/10	
84	Муфта комбинированная, с наружной резьбой диаметром: 20x1/2"	10 шт.	0,2 2/10	

85	Муфта комбинированная, с внутренней резьбой диаметром: 25x3/4" (на бойлер)	10 шт.	0,2 2/10	
86	Хомут с саморезом и резиновой прокладкой для крепления труб диаметром: 20 мм (Применительно или аналог опора для труб)	10 шт.	2 20/10	
Канализация хозяйственно-бытовая (К1)				
87	Врезка в действующие внутренние сети трубопроводов канализации диаметром: 100 мм	шт	1	
88	Прокладка трубопроводов канализации из труб высокой плотности диаметром: 50 мм	100 м	0,03	
89	Трубопроводы канализации из труб высокой плотности с гильзами, диаметром: 50 мм (труба + фасонные части тройник, отвод, заглушка согласно спецификации оборудования)	м	2,994	
90	Хомут с саморезом и резиновой прокладкой для крепления труб диаметром: 50 мм	10 шт.	0,05 5/100	
91	Прокладка трубопроводов канализации из труб высокой плотности диаметром: 110 мм	100 м	0,06 6/100	
92	Трубопроводы канализации из труб высокой плотности с гильзами, диаметром: 110 мм (труба + фасонные части тройник, отвод, заглушка согласно спецификации оборудования)	м	5,988	
93	Хомут с саморезом и резиновой прокладкой для крепления чугунных канализационных труб диаметром: 100 мм	10 шт.	0,5 5/10	
Санитарно-техническое оборудование				
94	Установка унитазов: с бачком непосредственно присоединенным	10 компл	0,2	
95	Унитаз-компакт	компл.	2	
96	Гофра для унитаза гладкая, без лепестков, длиной от 200 мм до 410 (Применительно или аналог)	шт.	2	
97	Установка унитазов: с бачком непосредственно присоединенным (Установка унитаза для инвалидов)	10 компл	0,1	
98	Унитаз-компакт для МГН	шт	1	
99	Гофра для унитаза гладкая, без лепестков, длиной от 200 мм до 410 (Применительно или аналог)	шт	1	

100	Подводка гибкая армированная резиновая: (Применительно подводка к смывному бачку унитаза)	10 шт.	0,3 3/10	
101	Установка раковин	10 компл	0,1	
102	Умывальники с кронштейнами, сифоном бутылочным и выпуском: прямоугольные со скрытыми установочными поверхностями без спинки.	компл.	1	
103	Установка раковин (Установка раковины для инвалидов)	10 компл	0,1	
104	Раковина для МГН с отверстием	шт	1	
105	Сифон бутылочный унифицированный с выпуском и вертикальным отводом	компл.	1	
106	Установка смесителей	10 шт	0,1	
107	Смесители для умывальников: с поворотным корпусом, одной рукояткой, с аэратором (Применительно)	компл.	1	
108	Установка смесителей (установка смесителя на раковину для МГН)	10 шт	0,1	
109	Смеситель локтевой для МГН	шт	1	
Установка гарнитуры туалетной				
110	Установка гарнитуры туалетной: вешалок, подстаканников, поручней для ванн и т.д.	10 шт	0,6 6/10	
111	Опорный поручень для ванны, туалета	шт	1	
112	Поручень съёмный напольный (с фиксатором)	шт	2	
113	Поручень для раковины П образный	шт	1	
114	Электросушитель	шт	2	
Вентиляция в с/у				
115	Установка воздухораспределителей, предназначенных для подачи воздуха: в рабочую зону, массой до 20 кг (Применительно установка "Анемостатов" в подвесном потолке над кабинками)	шт	4	
116	Диффузоры потолочные универсальные, диаметр 160 мм	шт	4	
117	Прокладка воздуховодов (Применительно прокладка круглого воздуховода от вентилятора к анемостатам )	100 м2	0,06	
118	Воздуховоды из оцинкованной стали	м2	4,5	

119	Воздуховоды полужесткие (гофрированные)	м2	1,5	
120	Врезка воротниковая	шт	3	
121	Колено круглое 90 гр.	шт	4	
122	Площадка торцевая (Применительно для оформления вентиляционного отверстия в оконном проеме)	шт	2	
123	Хомут быстросъемный для соединения элементов вентиляционных систем	шт	8	
124	Хомут с саморезом и резиновой прокладкой для крепления чугунных канализационных труб	10 шт.	1,2	
125	Установка зонтов над шахтами из круглого сечения диаметром: 200 мм (Применительно установка зонта с присоединением к воздуховоду)	шт	1	
126	Зонты вентиляционных систем, круглые	шт	1	
127	Установка вентиляторов радиальных массой: до 0,05 т	шт	1	
128	Вентиляторы канальные для круглых воздуховодов	шт	1	
129	Замена стеклопакетов в пластиковых окнах (Применительно замена остекления фрамуги пластикового окна для вывода вент. канала вытяжной вентиляции)	100 м2	0,006	
130	Установка заслонок воздушных и клапанов воздушных с ручным приводом: диаметром до 250 мм (Применительно установка приточного клапана на створку окна)	шт	1	
131	Приточный клапан на створку окна	шт	1	

### ВЕДОМОСТЬ ОБЪЕМОВ РАБОТ № 2

К ЛС №2 Капитальный ремонт помещения № 7 на поэтажном плане по адресу: г. Иваново, ул. Суворова, д. 39, 1-ый этаж (Перестановка дверного блока из алюминиевого профиля в коридоре)

№ пп	Наименование	Ед. изм.	Кол.	Примечание
1	2	3	4	5

<b>Раздел 1. Перестановка дверного блока из алюминиевого профиля в коридоре (Демонтаж, монтаж и подключение эл. замка на входной двери выполняет специализированная организация)</b>				
<b>Демонтажные работы</b>				
1	(Демонтаж, монтаж и подключение эл. замка на входной двери выполняет специализированная организация)	Комплект	1	
2	(Демонтаж) Установка дверного доводчика к металлическим дверям (Кдем=0,7; Кмат=0)	шт	1	
3	Снятие наличников (применительно)	100 м	0,12	
4	Снятие дверных полотен (Применительно)	100 м2	0,032915	
5	Демонтаж дверных коробок: в каменных стенах с отбивкой штукатурки в откосах (Применительно)	100 шт	0,01	
6	Разборка облицовки стен: из керамических глазурованных плиток (Применительно разборка облицовки из плиток и зеркал на месте установки дверного блока)	100 м2	0,05	
7	Разборка облицовки из гипсокартонных листов: стен и перегородок (Применительно для устройства перегородки из ГКЛ на металлическом каркасе с дверным проемом)	100 м2	0,085	
<b>Монтажные работы (для установки ранее демонтируемого дверного блока)</b>				
8	Устройство перегородок из гипсокартонных листов (ГКЛ) по системе «КНАУФ» с одинарным металлическим каркасом и двухслойной обшивкой с обеих сторон: с одним дверным проемом (Применительно устройство перегородки для установки входного дверного блока из алюминиевого профиля ранее демонтируемого)	100 м2	0,0263	
9	Листы гипсокартонные: ГКЛ	м2	11,81	
10	Лента эластичная самоклеящаяся для профилей направляющих	м	3,077	
11	Профиль направляющий: ПН	м	2,262	
12	Профиль стоечный: ПС	м	6,68	
13	Бруски деревянные: (Для укрепления дверного проема)	м	6,1	
14	Облицовка стен по системе «КНАУФ» по одинарному металлическому каркасу из ПН и ПС профилей гипсокартонными листами в один слой: с дверным проемом	100 м2	0,085	
15	Листы гипсокартонные: ГКЛВ	м2	9,52	
16	Лента эластичная самоклеящаяся для профилей направляющих	м	9,86	
17	Профиль направляющий: ПН	м	10,37	

18	Профиль стоечный: ПС	м	19,89	
19	Грунтование водно-дисперсионной грунтовкой поверхностей: гипсокартонных (Применительно грунтование стен, перегородок и откосов h= 2,8 м.)	100 м2	0,131	
20	Третья шпатлевка при высококачественной окраске по штукатурке и сборным конструкциям: стен, подготовленных под окраску (Применительно нанесение базовой шпатлевки на стены перегородки и откосы h= 2.85 м 2 слоя)	100 м2	0,131	
21	Шпатлевка масляно-клеевая	т	-0,0076	
22	Шпатлевка	кг	7,6	
23	Покрытие поверхностей грунтовкой глубокого проникновения: за 1 раз стен	100 м2	0,131	
24	Грунтовка: акриловая глубокого проникновения	т	0,0017	
25	Гладкая облицовка стен, столбов, пилястр и откосов (без карнизных, плинтусных и угловых плиток) без установки плиток туалетного гарнитура на клею из сухих смесей: по кирпичу и бетону (Применительно облицовка цоколя стен)	100 м2	0,03	
26	Смесь сухая: разных цветов для заделки швов водостойкая	т	0,0015	
27	Плитки керамические глазурованные для внутренней облицовки стен: гладкие без завала цветные	м2	3	
28	Клей для облицовочных работ водостойкий (сухая смесь)	т	0,0113	
29	Окраска поливинилацетатными вододисперсионными составами улучшенная: по сборным конструкциям стен, подготовленным под окраску (Применительно окраска стен и перегородки из ГКЛ)	100 м2	0,101	
30	Краска вододисперсионная	т	0,0064	
31	Установка блоков из ПВХ в наружных и внутренних дверных проемах: в каменных стенах площадью проема более 3 м2 (Материал б/у ранее демонтируемый)	100 м2	0,032915	
32	Установка и крепление наличников	100 м	0,12	
33	Комплекты нащельников (наличников) для крепления дверей в проеме	компл.	1	
34	Установка дверного доводчика к металлическим дверям (Применительно установка доводчика на дверной блок из алюминиевого профиля материал б/у ранее демонтируемый)	шт	1	

### ВЕДОМОСТЬ ОБЪЕМОВ РАБОТ № 3

К ЛС №3 Капитальный ремонт помещения №11 на поэтажном плане по адресу: г. Иваново, ул. Суворова, д. 39, 1-ый этаж (Комната персонала)

№ пп	Наименование	Ед. изм.	Кол.	Примечание
1	2	3	4	5
<b>Раздел 1. Переоборудование помещения (Комната персонала (11)) (Демонтажные работы)</b>				
Демонтажные работы (стены и перегородки в комнате персонала (11))				
1	Снятие обоев: простых и улучшенных	100 м2	0,3023 30,23/100	
Расширение и устройство проемов в перегородках				
2	Прорезка проемов в стенах и перегородках: каркасно-обшивных (применительно устройство проема для установки нового дверного блока (размер проема уточняется по месту))	м2	0,0189 1,89/100	
3	Оформление (обделка) дверных проемов в перегородках с каркасом из стальных профилей ПС и ПН: общественных зданий (Применительно обделка дверных проемов (установка дополнительных стоек и перемычек)	100 шт	0,01 1/100	
<b>Раздел 2. Общестроительные работы</b>				
Стены (Комната персонала (11))				
4	Облицовка стен гипсокартонными листами на клее (Применительно облицовка откосов дверных проемов)	100 м2	0,00624 0,624/100	
5	Листы гипсокартонные: ГКЛ	м2	0,6427	
7	Третья шпатлевка при высококачественной окраске по штукатурке и сборным конструкциям: стен, подготовленных под окраску (Применительно нанесение базовой шпатлевки на стены и откосы 2 слоя, Для Выравнивания основания стен)	100 м2	0,3023 30,23/100	
8	Шпатлевка масляно-клеевая	т	-0,0175 -n18.P1	
9	Шпаклевка	кг	0,0175 n18.P1	
10	Покрытие поверхностей грунтовкой глубокого проникновения: за 1 раз стен	100 м2	0,3023 30,23/100	
11	Грунтовка: акриловая глубокого проникновения	т	0,0039	

12	Оклейка стен обоями: (Применительно оклейка стен, оконных откосов стеклообоями)	100 м2	0,3023 30,23/100	
13	Стеклообои. (Обои под покраску применительно или аналог)	10 м2	3,386 33,86/10	
14	Окраска поливинилацетатными вододисперсионными составами улучшенная: по сборным конструкциям стен, подготовленным под окраску (Применительно окраска обоев)	100 м2	0,3023 30,23/100	
15	Краска вододисперсионная	т	0,019	
<b>Установка дверных блоков</b>				
16	Установка блоков в наружных и внутренних дверных проемах: в перегородках и деревянных нерубленых стенах, площадь проема до 3 м2	100 м2	0,0189 (0,9*2,1)/ 100	
17	Скобяные изделия при заполнении отдельными элементами дверей в помещении: однопольных	компл.	1	
18	Замок врезной с цилиндрическим механизмом	компл.	1	
19	Наличники	м	5,1 2,1+0,9+ 2,1	
20	Блоки дверные внутренние: однопольные глухие, фанерованные шпоном (Применительно межкомнатная дверь в кабинете №1, комната персонала)	м2	1,89 0,9*2,1	

#### ВЕДОМОСТЬ ОБЪЕМОВ РАБОТ № 4

К ЛС №4 Капитальный ремонт помещения №6 на поэтажном плане по адресу: г. Иваново, ул. Суворова, д. 39, 1-ый этаж (Кабинет 2)

№ пп	Наименование	Ед. изм.	Кол.	Примечание
1	2	3	4	5
<b>Раздел 1. Переоборудование помещения (Кабинет 2 (6))</b>				
Демонтажные работы (стены и перегородки в кабинете №2 (6))				
1	Снятие обоев: простых и улучшенных	100 м2	0,4418 44,18/100	
Демонтажные работы (покрытия полов в кабинете №2 (6))				
2	Разборка плинтусов: деревянных и из пластмассовых материалов	100 м	0,1698 16,98/100	
3	Разборка покрытий полов: из линолеума и релина	100 м2	0,181 18,10/100	
4	(Демонтаж) Устройство стяжек: цементных толщиной 20 мм (толщ40 мм) (Кдем=0,8; Кмат=0)	100 м2	0,181 18,1/100	



5	(Демонтаж) Устройство стяжек: на каждые 5 мм изменения толщины стяжки добавлять или исключать к расценке 11-01-011-01(Кдем=0,8; Кмат=0) Изменение толщины К=4	100 м2	0,181 <i>18,1/100</i>	
<b>Расширение и устройство проемов в перегородках</b>				
6	Снятие дверных полотен	100 м2	0,0189 <i>(0,9*2,1)/100</i>	
7	Снятие наличников	100 м	0,051 <i>5,1/100</i>	
8	Демонтаж дверных коробок: в деревянных стенах каркасных и в перегородках	100 шт	0,01 <i>1/100</i>	
9	Прорезка проемов в стенах и перегородках: каркасно-обшивных (применительно устройство и расширение сущ. дверных проемов до проектного размера (размер проема уточняется по месту)	м2	0,0147 <i>1,47/100</i>	
10	Оформление (обделка) дверных проемов в перегородках с каркасом из стальных профилей ПС и ПН: общественных зданий (Применительно обделка дверных проемов (установка дополнительных стоек и перемычек)	100 шт	0,01 <i>1/100</i>	
<b>Раздел 2. Общестроительные работы</b>				
<b>Стены (Кабинет №2 (6))</b>				
11	Облицовка стен гипсокартонными листами на клею (Применительно облицовка откосов дверных проемов)	100 м2	0,00696 <i>0,696/100</i>	
12	Листы гипсокартонные: ГКЛ	м2	0,7169	
14	Третья шпатлевка при высококачественной окраске по штукатурке и сборным конструкциям: стен, подготовленных под окраску (Применительно нанесение базовой шпатлевки на стены и откосы 2 слоя, Для Выравнивания основания стен)	100 м2	0,4418 <i>44,18/100</i>	
15	Шпатлевка масляно-клеевая	т	-0,0256 <i>-n14.P1</i>	
16	Шпаклевка	кг	0,0256 <i>n14.P1</i>	
17	Покрытие поверхностей грунтовкой глубокого проникновения: за 1 раз стен	100 м2	0,4418 <i>44,18/100</i>	
18	Грунтовка: акриловая глубокого проникновения	т	0,0057	

19	Оклейка стен моющимися обоями: на тканевой основе по гипсобетонным и гипсолитовым поверхностям (Применительно оклейка стен, оконных откосов стеклообоями )	100 м2	0,4418 44,18/100	
20	Стеклообои. (Обои под покраску применительно или аналог)	10 м2	4,948 49,48/10	
21	Окраска поливинилацетатными вододисперсионными составами улучшенная: по сборным конструкциям стен, подготовленным под окраску (Применительно окраска обоев)	100 м2	0,4418 44,18/100	
22	Краска вододисперсионная	т	0,0278	
Полы (Кабинет №2 (6))				
23	Устройство стяжек: цементных толщиной 20 мм (толщ. 40 мм)	100 м2	0,181 18,1/100	
24	Устройство стяжек: на каждые 5 мм изменения толщины стяжки добавлять или исключать к расценке 11-01-011-01 (Изменения толщины до 40 мм К=4)	100 м2	0,181 18,1/100	
25	Цементно-песчаные смеси, улучшенные для кладочных работ: для стяжки полов на цементной основе	т	0,457808 (620*0,7384)/ 1000	
26	Приготовление растворов вручную: цементных	м3	0,7384 0,3692+0,369 2	
27	Устройство покрытий из плит керамогранитных размером: 40x40 см	100 м2	0,181 18,10/100	
28	Гранит керамический многоцветный неполированный, размером 400x400x9 мм	м2	-18,46 -Ф1.pl	
29	Грунтовка акриловая	кг	5,43 0,3*18,1	
30	Гранит керамический многоцветный неполированный	м2	18,46	
31	Устройство плинтусов на винтах самонарезающих	100 м	0,18 18/100	
32	Плинтуса для полов	м	18,18 n31.pl	
33	Заглушка торцевая для плинтуса левая	100 шт	0,0144 n31.p2/100	
34	Заглушки торцевая для плинтуса правая,	100 шт	0,0144 n31.p3/100	
35	Соединитель для плинтуса	100 шт	0,072 n31.p4/100	
36	Уголок внутренний для плинтуса.	100 шт	0,0126 n31.p5/100	
37	Уголок наружный для плинтуса.	100 шт	0,0126 n31.p6/100	

**ВЕДОМОСТЬ ОБЪЕМОВ РАБОТ № 5**

К ЛС №5 Капитальный ремонт помещения №5 на поэтажном плане по адресу: г. Иваново, ул. Суворова, д. 39, 1-ый этаж (Кабинет 1)

№ пп	Наименование	Ед. изм.	Кол.	Примечание
1	2	3	4	5
<b>Раздел 1. Переоборудование помещения (Кабинет №1 (5)) (Демонтажные работы)</b>				
Демонтажные работы (стены в кабинете №1 (5))				
1	Снятие обоев: простых и улучшенных	100 м2	0,4278 42,78/100	
Демонтажные работы (покрытия полов в кабинете №1 (5))				
2	Разборка плинтусов: деревянных и из пластмассовых материалов	100 м	0,1649 16,49/100	
3	Разборка покрытий полов: из линолеума и релина	100 м2	0,1423 14,23/100	
4	(Демонтаж) Устройство стяжек: цементных толщиной 20 мм (толщ40 мм) (Кдем=0,8; Кмат=0)	100 м2	0,1423 14,23/100	
5	(Демонтаж) Устройство стяжек: на каждые 5 мм изменения толщины стяжки добавлять или исключать к расценке 11-01-011-01(Кдем=0,8; Кмат=0) Изменение толщины К=4	100 м2	0,1423 14,23/100	
Расширение и устройство проемов в перегородках				
6	Прорезка проемов в стенах и перегородках: каркасно-обшивных (применительно прорезка проема для нового дверного блока (размер проема уточняется по месту)	м2	0,0189 1,89/100	
7	Оформление (обделка) дверных проемов в перегородках с каркасом из стальных профилей ПС-3 и ПН-3: общественных зданий (Применительно обделка дверных проемов (установка дополнительных стоек и перемычек)	100 шт	0,01 1/100	
<b>Раздел 2. Общестроительные работы</b>				
Стены (Кабинет №1(5))				
8	Облицовка стен гипсокартонными листами на клею (Применительно облицовка откосов дверных проемов)	100 м2	0,00696 0,696/100	
9	Листы гипсокартонные: ГКЛ	м2	0,7169	
11	Третья шпатлевка при высококачественной окраске по штукатурке и сборным конструкциям: стен, подготовленных	100 м2	0,4278 42,78/100	

	под окраску (Применительно нанесение базовой шпатлевки на стены и откосы 2 слоя, Для Выравнивания основания стен)			
12	Шпатлевка масляно-клеевая	т	-0,0248 <i>-n15.Pl</i>	
13	Шпаклевка	кг	0,0248 <i>n15.Pl</i>	
14	Покрытие поверхностей грунтовкой глубокого проникновения: за 1 раз стен	100 м2	0,4278 <i>42,78/100</i>	
15	Грунтовка: акриловая глубокого проникновения	т	0,0056	
16	Оклейка стен моющимися обоями: на тканевой основе по гипсобетонным и гипсолитовым поверхностям (Применительно оклейка стен, оконных откосов стеклообоями)	100 м2	0,4278 <i>42,78/100</i>	
17	Стеклообои. (Обои под покраску применительно или аналог)	10 м2	4,791 <i>47,91/10</i>	
18	Окраска поливинилацетатными вододисперсионными составами улучшенная: по сборным конструкциям стен, подготовленным под окраску (Применительно окраска обоев)	100 м2	0,4278 <i>42,78/100</i>	
19	Краска вододисперсионная	т	0,027	
Полы (Кабинет №1(5))				
20	Устройство стяжек: цементных толщиной 20 мм (толщ. 40 мм)	100 м2	0,1423 <i>14,23/100</i>	
21	Устройство стяжек: на каждые 5 мм изменения толщины стяжки добавлять или исключать к расценке 11-01-011-01 (Изменения толщины до 40 мм К=4)	100 м2	0,1423 <i>14,23/100</i>	
22	Цементно-песчаные смеси улучшенные для кладочных работ: для стяжки полов на цементной основе	т	0,359972 <i>(620*0,5806)/1000</i>	
23	Приготовление растворов вручную: цементных	м3	0,5806 <i>0,2903+0,2903</i>	
24	Устройство покрытий из плит керамогранитных размером: 40x40 см	100 м2	0,1423 <i>14,23/100</i>	
25	Гранит керамический многоцветный неполированный, размером 400x400x9 мм	м2	-14,51 <i>-Ф1.pl</i>	
26	Грунтовка акриловая.	кг	4,269 <i>0,3*14,23</i>	
27	Гранит керамический многоцветный неполированный	м2	14,23	

28	Устройство плинтусов на винтах самонарезающих	100 м	0,18 <i>18/100</i>	
29	Плинтуса для полов	м	18,18 <i>n28.pl</i>	
30	Заглушка торцевая для плинтуса левая,	100 шт	0,0144 <i>n28.p2/100</i>	
31	Заглушки торцевая для плинтуса правая.	100 шт	0,0144 <i>n28.p3/100</i>	
32	Соединитель плинтуса.	100 шт	0,072 <i>n28.p4/100</i>	
33	Уголок внутренний для плинтуса	100 шт	0,0126 <i>n28.p5/100</i>	
34	Уголок наружный для плинтуса.	100 шт	0,0126 <i>n28.p6/100</i>	
<b>Установка дверных блоков</b>				
35	Установка блоков в наружных и внутренних дверных проемах: в перегородках и деревянных нерубленых стенах, площадь проема до 3 м2	100 м2	0,0189 <i>(0,9*2,1)/100</i>	
36	Скобяные изделия при заполнении отдельными элементами дверей в помещение: однопольных (Для дверного блока)	компл.	1	
37	Замок врезной с цилиндрическим механизмом (Для дверного блока)	компл.	1	
38	Наличники. (Для дверного блока)	м	5,1 <i>2,1+0,9+2,1</i>	
39	Блоки дверные внутренние: однопольные глухие, фанерованные шпоном (Применительно межкомнатная дверь в кабинете №1, комната персонала)	м2	1,89 <i>0,9*2,1</i>	

### ВЕДОМОСТЬ ОБЪЕМОВ РАБОТ № 6

К ЛС № 6 Капитальный ремонт помещения № 8, 9 на поэтажном плане по адресу: г. Иваново, ул. Суворова, д. 39, 1-ый этаж (Зал)

№ пп	Наименование	Ед. изм.	Кол.	Примечание
1	2	3	4	5
<b>Раздел 1. Переоборудование помещения Зала (демонтажные работы)</b>				
Демонтажные работы (потолок зал (8))				
1	Разборка элементов облицовки потолков с разборкой каркаса: плит растровых (Применительно разборка потолка "Армстронг")	100 м2	0,7275 <i>72,75/100</i>	
Демонтажные работы (стены и перегородки зал (8))				

2	Снятие обоев: простых и улучшенных	100 м2	1,8851 <i>188,51/100</i>	
3	(Демонтаж) Устройство перегородок из гипсокартонных листов (ГКЛ) по системе «КНАУФ» с одинарным металлическим каркасом и однослойной обшивкой с обеих сторон: с одним дверным проемом (Применительно демонтаж перегородок из ГКЛ в зале (8))	100 м2	0,372 <i>37,2/100</i>	
<b>Демонтажные работы полы (зал (8))</b>				
4	Разборка плинтусов: деревянных и из пластмассовых материалов	100 м	0,8441 <i>84,41/100</i>	
5	Разборка покрытий полов: из линолеума и релина	100 м2	0,7275 <i>72,75/100</i>	
6	(Демонтаж) Устройство стяжек: цементных толщиной 20 мм (толщ40 мм) (Кдем=0,8; Кмат=0)	100 м2	0,7275 <i>72,75/100</i>	
7	(Демонтаж) Устройство стяжек: на каждые 5 мм изменения толщины стяжки добавлять или исключать к расценке 11-01-011-01(Кдем=0,8; Кмат=0) Изменение толщины К=4	100 м2	0,7275 <i>72,75/100</i>	
<b>Расширение и устройство проемов в перегородках</b>				
8	Снятие дверных полотен	100 м2	0,0378 <i>(0,9*2,1*2)/100</i>	
9	Снятие наличников	100 м	0,102 <i>10,2/100</i>	
10	Демонтаж дверных коробок: в деревянных стенах каркасных и в перегородках	100 шт	0,02 <i>2/100</i>	
11	Прорезка проемов в стенах и перегородках: каркасно-обшивных (применительно устройство и расширение сущ. дверных проемов до проектного размера (размер проема уточняется по месту))	м2	0,0147 <i>1,47/100</i>	
12	Оформление (обделка) дверных проемов в перегородках с каркасом из стальных профилей ПС и ПН: общественных зданий (Применительно обделка дверных проемов (установка дополнительных стоек и перемычек))	100 шт	0,01 <i>1/100</i>	
<b>Раздел 2. Общестроительные работы</b>				
<b>Потолок (Зал)</b>				
13	Устройство: подвесных потолков типа <Армстронг> по каркасу из оцинкованного профиля	100 м2	0,7275 <i>72,75/100</i>	

Стены, Зал (8)				
14	Облицовка стен гипсокартонными листами на клею (Применительно облицовка откосов дверных проемов)	100 м2	0,00696 <i>0,696/100</i>	
15	Листы гипсокартонные: ГКЛ	м2	0,7169	
17	Третья шпатлевка при высококачественной окраске по штукатурке и сборным конструкциям: стен, подготовленных под окраску (Применительно нанесение базовой шпатлевки на стены и откосы 2 слоя, Для Выравнивания основания стен)	100 м2	1,1707 <i>117,07/100</i>	
18	Шпатлевка масляно-клеевая	т	-0,0679 <i>-n17.P1</i>	
19	Шпаклевка	кг	0,0679 <i>n17.P1</i>	
20	Покрытие поверхностей грунтовкой глубокого проникновения: за 1 раз стен	100 м2	1,1707 <i>117,07/100</i>	
21	Грунтовка: акриловая глубокого проникновения	т	0,0152	
22	Оклейка стен моющимися обоями: на тканевой основе по гипсобетонным и гипсолитовым поверхностям (Применительно оклейка стен, оконных откосов стеклообоями )	100 м2	1,1707 <i>117,07/100</i>	
23	Стеклообои. (Обои под покраску применительно или аналог)	10 м2	13,11 <i>131,1/10</i>	
24	Окраска поливинилацетатными вододисперсионными составами улучшенная: по сборным конструкциям стен, подготовленным под окраску (Применительно окраска обоев)	100 м2	1,1707 <i>117,07/100</i>	
25	Краска вододисперсионная	т	0,0738	
Полы (Зал (8))				
26	Устройство стяжек: цементных толщиной 20 мм (толщ. 40 мм)	100 м2	0,7275 <i>72,75/100</i>	
27	Устройство стяжек: на каждые 5 мм изменения толщины стяжки добавлять или исключать к расценке 11-01-011-01 (Изменения толщины до 40 мм К=4)	100 м2	0,7275 <i>72,75/100</i>	
28	Цементно-песчаные смеси улучшенные для кладочных работ: для стяжки полов на цементной основе	т	1,87798 <i>(620*3,029)/1000</i>	
29	Приготовление растворов вручную: цементных	м3	3,029	
30	Устройство покрытий из плит керамогранитных размером: 40x40 см	100 м2	0,7275 <i>72,75/100</i>	

31	Гранит керамический многоцветный неполированный, размером 400х400х9 мм	м2	-74,21 <i>-Ф1.p1</i>	
32	Грунтовка акриловая.	кг	21,825 <i>0,3*72,75</i>	
33	Гранит керамический многоцветный неполированный	м2	74,21	
34	Устройство плинтусов на винтах самонарезающих	100 м	0,5 <i>50/100</i>	
35	Плинтуса для полов	м	50,5 <i>n34.p1</i>	
36	Заглушка торцевая для плинтуса левая,	100 шт	0,04 <i>n34.p2/100</i>	
37	Заглушки торцевая для плинтуса правая.	100 шт	0,04 <i>n34.p3/100</i>	
38	Соединитель для плинтуса.	100 шт	0,2 <i>n34.p4/100</i>	
39	Уголок внутренний для плинтуса.	100 шт	0,035 <i>n34.p5/100</i>	
40	Уголок наружный для плинтуса.	100 шт	0,035 <i>n34.p6/100</i>	



## ТЕХНИЧЕСКИЕ ХАРАКТЕРИСТИКИ ИСПОЛЬЗУЕМОГО ТОВАРА ПРИ ВЫПОЛНЕНИИ РАБОТ

№ п/п	Наименование товара (Тип изделия)	Требуемые показатели товара
1.	Унитаз	<p>Материал, из которого изготовлен унитаз: фаянс/фарфор/полуфарфор;            Цвет: белый;            Форма чаши: овальная или прямоугольная;            Смыв: прямой или круговой;            Монтаж: напольный;            Габаритные размеры: ширина - 340 - 370 мм, общая высота - 830 - 900 мм, глубина - 600 - 715 мм;            Полезная вместимость бачка: не менее 6 л.;            Назначение: предназначен для лиц с ограниченными возможностями.            Комплектация: напольная чаша, сливной бачок, сиденье с крышкой, монтажный комплект, гарантийный талон;            Гарантийный срок эксплуатации – не менее одного года со дня со дня подписания Заказчиком Акта о приемке выполненных работ КС-2 и Справки о стоимости выполненных работ и затрат КС-3</p>
2.	Умывальник (раковина)	<p>Материал, из которого изготовлен умывальник: фаянс/фарфор/полуфарфор;            Цвет: белый;            Форма: наличие вогнутого края с глубокими изгибами;            Монтаж: крепление к стене при помощи кронштейнов;            Отверстие под перелив: в наличии            Отверстие под смеситель по центру: в наличии;            Габаритные размеры: ширина – 630-640 мм, глубина – 550-556 мм, высота – 220-250 мм;            Назначение: предназначен для лиц с ограниченными возможностями;            Комплектация: умывальник, монтажный комплект, гарантийный талон;            Гарантийный срок эксплуатации – не менее одного года со дня со дня подписания Заказчиком Акта о приемке выполненных работ КС-2 и Справки о стоимости выполненных работ и затрат КС-3.</p>
3.	Смеситель	<p>Тип: локтевой;            Назначение: должен подходить для умывальника (п. 4);            Монтаж: на горизонтальную поверхность;            Вид маховика: однорукояточный локтевой;            Тип излива: поворотный излив с аэратором;            Длина излива: 215-240 мм;            Рабочая температура: до 80°C;            Комплектация: смеситель, крепежный комплект, гибкая подводка, гарантийный талон;            Гарантийный срок эксплуатации – не менее одного года со дня со дня подписания Заказчиком Акта о приемке выполненных работ КС-2 и Справки о стоимости выполненных работ и затрат КС-3.</p>
4.	Поручень	<p>Назначение: для использования в санитарных помещениях, служит опорой для инвалидов и маломобильных групп населения;</p>

		<p>Материал: поручень должен быть изготовлен из цельной трубы стали хромоникелевой марки не ниже AISI 304;</p> <p>Толщина стали: не менее 1,5 мм;</p> <p>Диаметр трубы: 30 - 34 мм</p> <p>Конструкция: прямой стационарный поручень, оснащен двумя точками опоры;</p> <p>Крепление: настенное;</p> <p>Длина: 600-800 мм.</p> <p>Максимальная нагрузка: не менее 150 кг</p>
5.	Поручень	<p>Назначение: для использования в санитарных помещениях, служит опорой для инвалидов и маломобильных групп населения;</p> <p>Материал: поручень должен быть изготовлен из цельной трубы стали хромоникелевой марки не ниже AISI 304.</p> <p>Конструкция: P-образный, стационарный, на стойке, откидной;</p> <p>Крепление: напольное; осуществляется посредством фланцев, изготовленных из стали хромоникелевой марки не ниже AISI 304.</p> <p>Толщина стали: не менее 1,5 мм;</p> <p>Диаметр трубы: 32 - 40 мм;</p> <p>Количество точек опоры: не менее 3-х,</p> <p>Бумагодержатель: в наличии;</p> <p>Максимальная нагрузка: не менее 150 кг</p> <p>Габаритные размеры: ширина – 190-230 мм, глубина – 840-860 мм, высота – 970-980 мм;</p>
6.	Поручень	<p>Назначение: поручень для умывальника, служит опорой для инвалидов и маломобильных групп населения;</p> <p>Материал: поручень должен быть изготовлен из цельной трубы стали хромоникелевой марки не ниже AISI 304.</p> <p>Конструкция: П-образный стационарный поручень, на стойках; оснащен не менее чем четырьмя опорами, две из которых прикреплены к стене, а остальные размещены на полу;</p> <p>Крепление: напольно-настенное; осуществляется посредством фланцев, изготовленных из стали хромоникелевой марки не ниже AISI 304.</p> <p>Толщина стали: не менее 1,5 мм;</p> <p>Диаметр трубы: 37 - 45 мм</p> <p>Габаритные размеры: ширина – 710-750 мм, глубина – 530-570 мм, высота – 730-770 мм;</p>
7.	Электросушитель для рук	<p>Назначение: предназначена для быстрой, комфортной и гигиеничной сушки рук потоком нагретого воздуха;</p> <p>Материал корпуса: пластик или нержавеющая сталь;</p> <p>Мощность: не менее 1500 Вт;</p> <p>Номинальное напряжение и частота тока: 220 В, 50 Гц;</p> <p>Температура выходящего воздуха, градус С: 50 – 60;</p> <p>Габаритные размеры: глубина – 158-200 мм, ширина 275-300 мм, высота – 260-300 мм.</p> <p>Функция бесконтактного автоматического включения и выключения: в наличии;</p> <p>Термоконтроллер: в наличии;</p> <p>Предохранитель от перегрева: в наличии.</p> <p>Степень защиты: не менее IP 54</p> <p>Комплектация: электросушитель для рук, крепежный комплект, руководство по эксплуатации, гарантийный талон;</p>

		Гарантийный срок эксплуатации – не менее двух лет со дня со дня подписания Заказчиком Акта о приемке выполненных работ КС-2 и Справки о стоимости выполненных работ и затрат КС-3.
8.	Колено	Назначение: для соединения воздуховодов одного диаметра под углом 90° (к воздуховоду в п. 88); Форма: круглое; Диаметр: 160-200 мм, должно подходить к воздуховоду, указанному в п. 68.
9.	Площадка	Назначение: для оформления вентиляционного отверстия в оконном проеме (в стекле). Материал: металл; Длина: 200 - 240 мм; Ширина: 190 - 220 мм; Форма: торцевая; Диаметр отверстия: должен подходить к воздуховоду, указанному в п. 68.
10.	Клапан вентиляционный	Назначение: для приточной вентиляции помещений; Монтаж клапана: на створку окна (без фрезеровки); Материал: пластик; Регулировка воздуха: ручная; Длина клапана: 350 - 400 мм; Пропускная способность клапана: 31 - 35 м <sup>3</sup> /ч;
11.	Листы гипсокартонные	Назначение: для стен, для перегородок, для потолков; Вид – обычные (ГКЛ); По внешнему виду и точности изготовления: группы А или Б; Форма продольной кромки – прямая, или утоненная с лицевой стороны, или полукруглая с лицевой стороны, или закругленная; Листы должны иметь прямоугольную форму в плане; Число листов с малозначительными дефектами не должно быть более двух от числа листов, отобранных для контроля; Размер листа: длина - от 2500 до 4000 мм, ширина – 1200 мм, толщина – 12,5 мм или 14 мм; Группа горючести - Г1; Группа воспламеняемости – В1 или В2; Группа дымообразующей способности – Д1; Группа токсичности – Т1.
12.	Листы гипсокартонные	Назначение: для стен, для перегородок, для потолков; Вид – влагостойкие (ГКЛВ); По внешнему виду и точности изготовления: группы А или Б; Форма продольной кромки – прямая, или утоненная с лицевой стороны, или полукруглая с лицевой стороны, или закругленная; Листы должны иметь прямоугольную форму в плане; Число листов с малозначительными дефектами не должно быть более двух от числа листов, отобранных для контроля; Размер листа: длина - от 2500 до 4000 мм, ширина – 1200 мм, толщина – 12,5 мм или 14 мм; Группа горючести - Г1; Группа воспламеняемости – В1 или В2; Группа дымообразующей способности – Д1; Группа токсичности – Т1.

13	Лента эластичная самоклеящаяся	Назначение: для плотного соединения металлических профилей каркаса и перегородок с несущими строительными конструкциями. Материал: вспененный полиуретан или пенополиэтилен. Длина рулона: не менее 30 м; Ширина ленты: 30-50 мм.
14	Профиль	Назначение: для монтажа каркасов для перегородок, облицовок и потолков; Форма – П-образная; Тип: профиль направляющий; Материал: металл толщиной 0,6 - 0,8 мм Размер: ширина - 75 - 80 мм, высота - 40 - 50 мм.
15	Профиль	Назначение: для монтажа каркасов для перегородок, облицовок и потолков; Форма – С-образная; Тип: профиль стоечный; Материал: металл толщиной 0,6 - 0,8 мм Размер: ширина - 75 - 80 мм, высота - 50 - 60 мм.
16	Брусок	Вид древесины: ель, сосна; Сорт: не ниже 2; Толщина: 50-55мм; Ширина: 75-80 мм.
17	Вата минеральная	Назначение: теплоизоляция и шумоизоляция; Тип: плита; Размер плиты: длина 800-1200 мм; ширина 595-605 мм; толщина 50-150 мм.
18	Смесь сухая затирочная	Назначение: предназначена для заполнения межплиточных швов облицовки, выполненной из керамической плитки; Цвет: должен совпадать с цветом плитки. Затирка должна быть водостойкой и иметь устойчивый цвет. Время твердения - не более 24 ч.
19	Плитка керамическая глазурованная для внутренней облицовки стен	Сорт: первый; Форма плитки: прямоугольная или квадратная; Размер плитки: по согласованию с Заказчиком; Цвет: по согласованию с Заказчиком; Монтажная поверхность: рифленая; Тыльная сторона плиток должна быть чистой, без следов загрязняющих пятен, металлической пыли и ржавчины. Гарантийный срок эксплуатации – не менее одного года со дня со дня подписания Заказчиком Акта о приемке выполненных работ КС-2 и Справки о стоимости выполненных работ и затрат КС-3.
20	Клей плиточный	Назначение: для облицовочных работ; Форма выпуска: сухая; Водостойкий.
21	Материал гидроизоляционный гибкий битумосодержащий и	Назначение: для гидроизоляции, пароизоляции; Форма выпуска: в рулонах; Состав: стекловолокнистая основа на которую нанесено битумное вяжущее, защитные слои (верхний и нижний) выполнены из полимерной пленки.

	полимерны й	
22	Смесь сухая строительная напольная на цементном вяжущем	Смесь сухая строительная напольная на цементном вяжущем предназначена для устройства стяжки пола вручную, кладочных работ. Класс (марка) смеси по прочности на сжатие затвердевшего раствора – В12,5 (М150) или В15 (М200); Максимальная крупность наполнителя: не более 1,5 мм.
23	Плиты керамические (керамогранитные)	Вид: напольная; Форма плит: квадратная; Тип лицевой поверхности: глазурованная, или частично глазурованная, или неглазурованная; неполированная, с рельефной поверхностью. Цвет: по согласованию с Заказчиком; Размер плитки: не менее 300*300*8 мм; Монтажная поверхность: рифленая; В плитках не допускаются дефекты внешнего вида, указанные в п. 5.1.2.2 ГОСТ 57141-2016; Тыльная сторона плит должна быть чистой, без следов загрязняющих пятен, металлической пыли и ржавчины. Гарантийный срок эксплуатации – не менее одного года со дня со дня подписания Заказчиком Акта о приемке выполненных работ КС-2 и Справки о стоимости выполненных работ и затрат КС-3.
24	Плинтус	Назначение: для скрытия погрешностей, неровности стен, технических зазоров на полах; Тип: напольный Материал: пластик (полужесткий), или шпонированный, или алюминиевый; Влагостойкий; Цвет: в цвет напольного покрытия. Размер: глубина 19-22 мм, высота – 48-50 мм.
25	Заглушка	Назначение: торцевая левая для плинтуса, указанного в п. 24; Материал: должен быть идентичен материалу плинтуса, указанного в п. 24; Цвет: должен быть идентичен цвету плинтуса, указанного в п. 24.
26	Заглушка	Назначение: торцевая правая для плинтуса, указанного в п. 24; Материал: должен быть идентичен материалу плинтуса, указанного в п. 24; Цвет: должен быть идентичен цвету плинтуса, указанного в п. 24.
27	Соединитель	Назначение: для плинтуса, указанного в п. 24; Материал: должен быть идентичен материалу плинтуса, указанного в п. 24; Цвет: должен быть идентичен цвету плинтуса, указанного в п. 24.
28	Уголок	Назначение: внутренний для плинтуса, указанного в п. 24; Материал: должен быть идентичен материалу плинтуса, указанного в п. 24; Цвет: должен быть идентичен цвету плинтуса, указанного в п. 24.

29	Уголок	Назначение: наружный для плинтуса, указанного в п. 24; Материал: должен быть идентичен материалу плинтуса, указанного в п. 24; Цвет: должен быть идентичен цвету плинтуса, указанного в п. 24.
30	Скобяные изделия	Назначение: для надежной фиксации и подвижности дверной конструкции; Материал: сталь, или алюминий, или цинк и их сплавы; медь или латунь и их сплавы. Должны подходить для дверей, указанных в п. 33, 36, 79.
31	Замок	Назначение: для запираания дверей; Механизм: врезной цилиндрический; Материал: сталь или латунь; Защелка: в наличии; Цвет покрытия на лицевых частях замка: по согласованию с Заказчиком. Гарантийный срок эксплуатации – не менее одного года со дня со дня подписания Заказчиком Акта о приемке выполненных работ КС-2 и Справки о стоимости выполненных работ и затрат КС-3.
32	Наличники	Назначение: для блока дверного, указанного в пункте 33; Материал и цвет: идентичны материалу и цвету дверного блока, указанного в п.33; Детали цельные или клееные по длине и сечению; Размер: глубина – 13-15 мм, ширина – 74-80 мм.
33	Блок дверной	Назначение: для отделения внутренних помещений зданий и прохода из одного помещения в другое. Материал: древесина без пороков и дефектов хвойных или лиственных пород; Покрытие: натуральный шпон; Конструкция: однопольная; без порога; Способ открывания: распашная, правое исполнение; Вид заполнения дверного полотна: глухая; Габаритные размеры: ширина - 950-1050 мм; высота - 2100-2150 мм; Цвет: по согласованию с Заказчиком; Гарантийный срок эксплуатации – не менее двух лет со дня со дня подписания Заказчиком Акта о приемке выполненных работ КС-2 и Справки о стоимости выполненных работ и затрат КС-3.
34	Ручка с защелкой и заверткой	Назначение: для фиксирования полотна дверного блока в закрытом положении. Механизм: врезной; Материал: сталь, или алюминий, или цинк и их сплавы; медь или латунь и их сплавы; Цвет: по согласованию с Заказчиком; Тип ручки: нажимная, без фиксации; Защелка: в наличии; Сантехническая завертка: в наличии, предназначена для одностороннего отпираания/запираания дверей, должна иметь индикатор. Гарантийный срок эксплуатации – не менее одного года со дня со дня подписания Заказчиком Акта о приемке выполненных работ КС-2 и Справки о стоимости выполненных работ и затрат КС-3.
35	Наличники	Назначение: для дверных блоков, указанных в пункте 36; Ширина: 50 – 60 мм;

		Материал и цвет: идентичны материалу и цвету дверного блока
36	Блок дверной	<p>Назначение: для отделения внутренних помещений зданий и прохода из одного помещения в другое.</p> <p>Материал: ДСП или МДФ;</p> <p>Покрытие: ламинированная пленка ПВХ; влагостойкая;</p> <p>Конструкция: однопольная; без порога;</p> <p>Способ открывания: распашная, левое исполнение;</p> <p>Вид заполнения дверного полотна: глухая;</p> <p>Габаритные размеры: ширина - 700-800 мм; высота - 2100-2150 мм;</p> <p>Цвет: по согласованию с Заказчиком;</p> <p>Гарантийный срок эксплуатации – не менее одного года со дня со дня подписания Заказчиком Акта о приемке выполненных работ КС-2 и Справки о стоимости выполненных работ и затрат КС-3.</p>
37	Блок дверной	<p>Назначение: для отделения помещения санитарного узла для лиц с ограниченными возможностями.</p> <p>Материал: алюминиевый профиль;</p> <p>Конструкция: с притвором; однопольная; без порога;</p> <p>Вид заполнения дверного полотна: глухая или частично остекленная матовым стеклом;</p> <p>Способ открывания: распашная, правое исполнение;</p> <p>Способ запираения двери: изнутри дверь запирается заверткой, а снаружи – ключом;</p> <p>Тип ручки: нажимная, без фиксации;</p> <p>Габаритные размеры: ширина - 950-1050 мм; высота - 2100-2150 мм;</p> <p>Цвет: по согласованию с Заказчиком;</p> <p>Комплектация: коробка, дверное полотно, скобяные изделия, ручка с защелкой и сантехнической заверткой, комплект ключей, гарантийный талон.</p> <p>Гарантийный срок эксплуатации – не менее трех лет со дня со дня подписания Заказчиком Акта о приемке выполненных работ КС-2 и Справки о стоимости выполненных работ и затрат КС-3.</p>
38	Наличники	<p>Назначение: для дверного блока, указанного в пункте 37; Материал и цвет: идентичны материалу и цвету дверного блока</p>
39	Трубка	<p>Назначение: изоляция труб;</p> <p>Материал: вспененный полиэтилен или вспененный каучук;</p> <p>Внутренний диаметр 25 мм;</p> <p>Толщина: 9 - 12 мм.</p>
40	Кран	<p>Назначение: арматура для унитаза и умывальника;</p> <p>Конструкция: шаровый прямой;</p> <p>Механизм: запорный;</p> <p>Материал корпуса: сталь или латунь;</p> <p>Тип резьбы: 1/2М-1/2М (наружная резьба);</p> <p>Тип присоединения: муфтовый;</p> <p>Тип ручки: «бабочка» или «рычаг»;</p> <p>Диаметр: 20 мм</p> <p>Гарантийный срок эксплуатации – не менее двух лет со дня со дня подписания Заказчиком Акта о приемке выполненных работ КС-2 и Справки о стоимости выполненных работ и затрат КС-3.</p>
41	Труба	<p>Назначение: для холодной воды;</p> <p>Материал: полипропилен, или сшитый полиэтилен, или металлопластик.</p>

		<p>Номинальный наружный диаметр: 20 мм;  Диаметр трубы: 1/2 дюйма;  Максимальное рабочее давление: 10 Бар;  Трубы должны иметь гладкую наружную и внутреннюю поверхности. На трубах допускаются незначительные продольные полосы и волнистость, не выводящие толщину стенки трубы за пределы допускаемых отклонений. Не допускаются на наружной, внутренней и торцовой поверхностях пузыри, трещины, раковины, посторонние включения. Окраска изделия должна быть сплошной и равномерной.  Гарантийный срок эксплуатации – не менее двух лет со дня со дня подписания Заказчиком Акта о приемке выполненных работ КС-2 и Справки о стоимости выполненных работ и затрат КС-3.</p>
42	Угольник	<p>Назначение: соединительный элемент для изменения направления прокладки трубопровода;  Материал: полипропилен, или сшитый полиэтилен, или металлопластик;  Угол: 90°;  Диаметр: 20 мм.  Гарантийный срок эксплуатации – не менее двух лет со дня со дня подписания Заказчиком Акта о приемке выполненных работ КС-2 и Справки о стоимости выполненных работ и затрат КС-3.</p>
43	Труба	<p>Назначение: для холодной воды;  Материал: полипропилен, или сшитый полиэтилен, или металлопластик.  Номинальный наружный диаметр: 25 мм;  Диаметр трубы: 3/4 дюйма;  Максимальное рабочее давление: 10 Бар;  Трубы должны иметь гладкую наружную и внутреннюю поверхности. На трубах допускаются незначительные продольные полосы и волнистость, не выводящие толщину стенки трубы за пределы допускаемых отклонений. Не допускаются на наружной, внутренней и торцовой поверхностях пузыри, трещины, раковины, посторонние включения. Окраска изделия должна быть сплошной и равномерной.  Гарантийный срок эксплуатации – не менее двух лет со дня со дня подписания Заказчиком Акта о приемке выполненных работ КС-2 и Справки о стоимости выполненных работ и затрат КС-3.</p>
44	Угольник	<p>Назначение: соединительный элемент для изменения направления прокладки трубопровода;  Материал: полипропилен, или сшитый полиэтилен, или металлопластик;  Угол: 90°;  Диаметр: 25 мм.  Гарантийный срок эксплуатации – не менее двух лет со дня со дня подписания Заказчиком Акта о приемке выполненных работ КС-2 и Справки о стоимости выполненных работ и затрат КС-3.</p>
45	Кран	<p>Назначение: арматура для унитаза и умывальника;  Конструкция: шаровый прямой;  Механизм: запорный;  Материал корпуса: сталь или латунь;  Тип резьбы: 3/4М -3/4М; (наружная резьба);  Тип присоединения: муфтовый;  Тип ручки: «бабочка» или «рычаг»;  Диаметр: 25 мм</p>



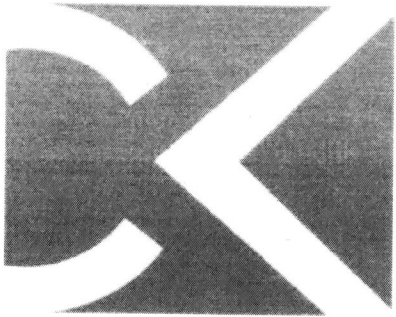
		Гарантийный срок эксплуатации – не менее двух лет со дня со дня подписания Заказчиком Акта о приемке выполненных работ КС-2 и Справки о стоимости выполненных работ и затрат КС-3.
46	Тройник	Назначение – для соединения и разветвления труб разного диаметра; Материал: полипропилен, или сшитый полиэтилен, или металлопластик; Диаметр: 25*20*25мм; Гарантийный срок эксплуатации – не менее двух лет со дня со дня подписания Заказчиком Акта о приемке выполненных работ КС-2 и Справки о стоимости выполненных работ и затрат КС-3.
47	Муфта	Назначение: переход от сварной части трубопровода к резьбовому соединению. Комбинированная с внутренней резьбой Материал: полипропилен, или сшитый полиэтилен, или металлопластик; Диаметр: 25 мм*1/2 дюйма комбинированная, с внутренней резьбой; Гарантийный срок эксплуатации – не менее двух лет со дня со дня подписания Заказчиком Акта о приемке выполненных работ КС-2 и Справки о стоимости выполненных работ и затрат КС-3.
48	Муфта	Назначение: переход от сварной части трубопровода к резьбовому соединению; Комбинированная с внутренней резьбой; Материал: полипропилен, или сшитый полиэтилен, или металлопластик; Диаметр: 25 мм*3/4 дюйма комбинированная, с внутренней резьбой; Гарантийный срок эксплуатации – не менее двух лет со дня со дня подписания Заказчиком Акта о приемке выполненных работ КС-2 и Справки о стоимости выполненных работ и затрат КС-3.
49	Хомут	Назначение: для крепления труб. Материал: металлический оцинкованный или металлический хромированный, с резиновой прокладкой и саморезом; Диаметр: 20 мм
50	Хомут	Назначение: для крепления труб; Материал: металлический оцинкованный или металлический хромированный, с резиновой прокладкой и саморезом; Диаметр: 25 мм
51	Трубка	Назначение: изоляция труб; Материал: вспененный полиэтилен или вспененный каучук; Внутренний диаметр: 22 мм; Толщина изоляции: 9 - 12 мм.
52	Труба	Назначение: для гильз; Материал: металл; Наружный диаметр: 32 мм; Толщина стенки: 2,0 - 2,2 мм
53	Кран	Назначение: запорная арматура на бойлер. Конструкция: шаровый прямой; Материал корпуса: сталь или латунь; Тип присоединения: муфтовый, со сгоном; Диаметр: 25 мм; Тип резьбы: 3/4М -3/4М; (наружная резьба) Тип ручки: «бабочка» или «рычаг»;

		Гарантийный срок эксплуатации – не менее одного года со дня со дня подписания Заказчиком Акта о приемке выполненных работ КС-2 и Справки о стоимости выполненных работ и затрат КС-3.
54	Тройник	Назначение: соединительный элемент для изменения направления прокладки трубопровода; Диаметр: 20*20*20 мм;
55	Муфта	Назначение: соединительный переходной элемент для соединения двух труб разного диаметра трубопровода; Материал: полипропилен, или сшитый полиэтилен, или металлопластик; Диаметр: 25*20 мм; Гарантийный срок эксплуатации – не менее двух лет со дня со дня подписания Заказчиком Акта о приемке выполненных работ КС-2 и Справки о стоимости выполненных работ и затрат КС-3.
56	Муфта	Назначение: переход от сварной части трубопровода к резьбовому соединению; Материал: полипропилен, или сшитый полиэтилен, или металлопластик; Диаметр: 20 мм*1/2 дюйма комбинированная, с наружной резьбой; Гарантийный срок эксплуатации – не менее двух лет со дня со дня подписания Заказчиком Акта о приемке выполненных работ КС-2 и Справки о стоимости выполненных работ и затрат КС-3.
57	Труба канализационная	Назначение: устройство канализации. Материал: полиэтилен высокой плотности с гильзами, Фасонные части: тройник, отвод, заглушка (согласно спецификации оборудования) Диаметр: 50 мм Гарантийный срок эксплуатации – не менее двух лет со дня со дня подписания Заказчиком Акта о приемке выполненных работ КС-2 и Справки о стоимости выполненных работ и затрат КС-3.
58	Хомут	Назначение: для крепления труб; Материал: металлический оцинкованный или металлический хромированный, с резиновой прокладкой и саморезом; Для трубопровода диаметром 50 мм.
59	Труба канализационная	Назначение: устройство канализации. Материал: полиэтилен высокой плотности с гильзами, Фасонные части: тройник, отвод, заглушка (согласно спецификации оборудования) Диаметр: 110 мм. Гарантийный срок эксплуатации – не менее двух лет со дня со дня подписания Заказчиком Акта о приемке выполненных работ КС-2 и Справки о стоимости выполненных работ и затрат КС-3.
60	Хомут	Назначение: для крепления труб; Материал: металлический оцинкованный или металлический хромированный, с резиновой прокладкой и саморезом; Для трубопровода диаметром 100 мм.
61	Унитаз	Материал, из которого изготовлен унитаз: фаянс/фарфор/полуфарфор; Цвет: белый; Форма чаши: овальная или прямоугольная; Смыв: прямой или круговой; Монтаж: напольный;

		<p>Габаритные размеры: ширина: 340 - 410 мм, высота 830 - 850 мм, глубина 600 - 715 мм;</p> <p>Полезная вместимость бачка: не менее 6 л.;</p> <p>Комплектация: напольная чаша, сливной бачок, сиденье с крышкой, монтажный комплект, гарантийный талон;</p> <p>Гарантийный срок эксплуатации – не менее одного года со дня со дня подписания Заказчиком Акта о приемке выполненных работ КС-2 и Справки о стоимости выполненных работ и затрат КС-3.</p>
62	Гофра	<p>Назначение: для соединения унитазов с системой канализационного трубопровода;</p> <p>Форма: круглая;</p> <p>Конструкция: с гладким окончанием;</p> <p>Длина: 200 – 410 мм</p>
63	Подводка	<p>Назначение: присоединение к смывному бачку унитаза;</p> <p>Материал основной: резина;</p> <p>Армированная, гибкая.</p>
64	Умывальник	<p>Материал, из которого изготовлен умывальник: фаянс/фарфор/полуфарфор;</p> <p>Цвет: белый;</p> <p>Форма: овальная;</p> <p>Монтаж – к стене при помощи кронштейнов;</p> <p>Пьедестал: в наличии;</p> <p>Высота пьедестала: 660-680 мм;</p> <p>Отверстие под перелив: в наличии</p> <p>Отверстие под смеситель по центру: в наличии;</p> <p>Габаритные размеры раковины: ширина – 600-650 мм, глубина – 450-500 мм, высота – не менее 150-250 мм;</p> <p>Комплектация: умывальник, монтажный комплект, сифон с выпуском, гарантийный талон;</p> <p>Гарантийный срок эксплуатации – не менее одного года со дня со дня подписания Заказчиком Акта о приемке выполненных работ КС-2 и Справки о стоимости выполненных работ и затрат КС-3.</p>
65	Сифон	<p>Назначение: для умывальника, указанного в п.2;</p> <p>Конструкция сифона: бутылочный унифицированный с выпуском и вертикальным отводом.</p> <p>Материал: пластик, или латунь, или нержавеющая сталь</p>
66	Смеситель	<p>Назначение: должен подходить для умывальника, указанного в п. 64;</p> <p>Монтаж: на горизонтальную поверхность;</p> <p>Вид маховика: однорукояточный;</p> <p>Тип излива: поворотный излив с аэратором;</p> <p>Длина излива: 180-240 мм;</p> <p>Рабочая температура: <math>\leq 80^{\circ}\text{C}</math>;</p> <p>Комплектация: смеситель, крепежный комплект, гибкая подводка, гарантийный талон;</p> <p>Гарантийный срок эксплуатации – не менее одного года со дня со дня подписания Заказчиком Акта о приемке выполненных работ КС-2 и Справки о стоимости выполненных работ и затрат КС-3.</p>

67	Диффузор	Назначение: для подачи воздуха в системах вентиляции и удаления воздуха из помещений; Вид: потолочный; Форма: круглая; Цвет: по согласованию с Заказчиком; Диаметр: 160-200 мм.
68	Воздуховод	Назначение: для передвижения воздуха по системе вентиляции; Форма: круглая; Диаметр: 160-200 мм; Материал: оцинкованная сталь толщиной 0,5 - 1 мм.
69	Воздуховод	Назначение: для передвижения воздуха по системе вентиляции; Форма: круглая; Структура: гофрированная; Материал: алюминий; Диаметр: 160-200 мм; Толщина стенок: 0,12-0,15 мм.
70	Врезка	Назначение: для присоединения системы воздуховодов одного диаметра к системе воздуховодов другого диаметра (к воздуховоду, указанному в п. 69); Материал: оцинкованная сталь, толщиной 0,5 - 1 мм; Вид: воротниковая.
71	Хомут вентиляционный	Назначение: для быстрого и надёжного соединения элементов вентиляционных систем. Материал: оцинкованная сталь с микропористой резиной. Должен подходить для воздуховода, указанного в п.69.
72	Хомут вентиляционный	Назначение: для крепления вентиляционных каналов; Материал: металлический оцинкованный или металлический хромированный, Конструкция: с резиновой прокладкой и саморезом; Должен подходить для воздуховода, указанного в п.69
73	Вентилятор	Назначение: для установки в круглых воздуховодах; Тип: канальный; Напряжение, В: 220; Размер: должен подходить для диаметра вентиляционного канала; Максимальный расход воздуха: 488 - 750 м3/час; Уровень шума: не более 46 Дб; Класс защиты электродвигателя: не менее IP 44; Гарантийный срок эксплуатации – не менее одного года со дня со дня подписания Заказчиком Акта о приемке выполненных работ КС-2 и Справки о стоимости выполненных работ и затрат КС-3.
74	Грунтовка акриловая	Назначение: для подготовки различных видов поверхностей перед нанесением отделочных материалов; Вид: грунтовка глубокого проникновения, акриловая; Цвет: прозрачный или белый.
75	Шпатлевка	Назначение: для внутренних работ, предназначается для заполнения неровностей и исправления дефектов окрашиваемой поверхности. Тип: гипсовая; Цвет: белый.

76	Краска водоэмульсионная	Вид: водоэмульсионная, акрилодержащая; Назначение: для внутренних работ; Внешний вид пленки - после высыхания композиция образует пленку с однородной матовой поверхностью; Краска должна быть водостойкой; Цвет: по согласованию с Заказчиком.
77	Наличники	Назначение: для крепления дверей распашных, с полностью остекленными полотнами без порога. Должны подходить к дверному блоку из алюминиевого профиля (дверной блок Заказчика).
78	Стеклотканевые обои	Назначение: для оклейки стен и потолков помещений жилых и общественных зданий. Тип: рельефные (рисунок по согласованию с Заказчиком)
79	Блок дверной	Назначение: внутренние. Конструктивное исполнение: распашные Материал: древесина без пороков и дефектов хвойных или лиственных пород; По числу полотен: однопольные; По наличию остекления: глухие; Наличие и тип порога: без порога По виду покрытия лицевых поверхностей: с натуральным шпоном; Ширина 900 – 950 мм; высота 2000 - 2150 мм Гарантийный срок эксплуатации – не менее одного года со дня со дня подписания Заказчиком Акта о приемке выполненных работ КС-2 и Справки о стоимости выполненных работ и затрат КС-3.
80	Зонт вентиляционный	Назначение: для защиты воздуховода от попадания в систему атмосферных осадков. Материал: оцинкованная сталь толщиной не менее 0,5 мм; Форма: круглый.



# "СК БИОНТ"

Общество с ограниченной ответственностью  
"СК БИОНТ"

г. Иваново, ул. Тимирязева, д. 1-222 Е-

mail: [skbiont@mail.ru](mailto:skbiont@mail.ru)

тел. (4932) 34-62-11

Проектная документация "Капитальный ремонт с целью создания доступной среды помещения №36 и капитальный ремонт помещений №№ 5, 6, 7, 8, 9, 11, на поэтажном плане по адресу: г. Иваново, ул. Суворова, д.39, 1 этаж".

Разделы:

Архитектурно-строительные решения

Обеспечение доступа инвалидов

Водоснабжение и канализация

Электроснабжение

Общество с ограниченной ответственностью

"СК БИОНТ"

Проектная документация

"Капитальный ремонт с целью создания

доступной среды помещения №36

и капитальный ремонт помещений №№ 5, 6, 7, 8, 9, 11

на поэтажном плане по адресу: г. Иваново, ул.

Суворова, д.39, 1 этаж".

**ТОМ 1**

**ГК-319-АС**

**ГК-319-ОДИ**

**ГК-319-ВК**

**ГК-319-ЭС**

Директор:

ГИ



Курский М.П.

Марковский С.В.

Иваново 2019

**Ведомость рабочих чертежей основного комплекта марки АС**

Лист	Наименование	примечание
1	Общие данные	
2	Фрагмент плана 1 этажа до перепланировки и переустройства Экспликация помещений 1 этажа до перепланировки и переустройства	
3	Фрагмент плана 1 этажа после перепланировки и переустройства Экспликация помещений 1 этажа после перепланировки и переустройства	
4	План монтажных работ 1 этажа	
5	Ведомость демонтажных работ 1 этажа	
6	Ведомость отделки помещений 1 этажа. Спецификация заполнения дверных проемов. Экспликация перегородок. Экспликация полов	

**Общие указания**

Раздел проектной документации «Разработка проектно-сметной документации на капитальный ремонт с целью создания доступной среды помещений № 5,6,8,9,11,36 на поэтажном плане по адресу: г. Иваново, ул. Суворова, д.39, 1 этаж» разработан на основании государственного контракта № 319 от 12.07.2019, заключенного между ООО «СК БИОНТ» и ГУ Ивановское региональное отделение Фонда социального страхования Российской Федерации. Проектная документация разработана в соответствии с СП 59.1330.2012 «Актуализированная редакция СНиП 35-01-2001 «Доступность зданий и сооружений для маломобильных групп населения».

Ивановское региональное отделение Фонда социального страхования Российской Федерации располагается на первом этаже пятиэтажного нежилого здания по адресу: г. Иваново, ул. Суворова, д. 39.

1. Объемно-планировочные решения, внутренняя отделка.

Проектом предусмотрено переоборудование части помещений первого этажа.

- Производятся демонтаж перегородок между пом. 7(9) и 6(8), демонтируются перегородки в пом. 6. Два помещения объединяются в один зал. Между помещением 6(8) и коридором 5(7), на месте двери устраивается проем (Ш х В) 1600 х 2100 для доступа посетителей, пользующихся креслом-коляской.

- Производятся устройство дверного проема и монтаж однополюсной двери между пом. 7(9) и пом. 8(11). Пом. 8(11) оборудуется как комната для персонала.

- Производятся демонтаж двери и расширение дверного проема между пом. 2(6) и 3(40) устраивается проем (Ш х В) 1600 х 2100 для доступа инвалидов колясочников.

- Помещение 2(6) оборудуется для приема посетителей, пользующихся креслом-коляской.

- Между помещением 2(6) и 1(5) устраивается новый дверной проем с однополюсной дверью. Пом. 1(5) оборудуется для приема посетителей.

- Пом. 4(36) переоборудуется для устройства санузла. Для этого расширяется дверной проем до 1000 мм, устанавливаются перегородки и санитарно-техническое оборудование. Устраивается отдельная кабина для ММГН размером 2100 х 2400 мм. Кабина оборудуется специальной сантехникой и оборудованием.

- Дверь между помещением 5(7) и 3(40) демонтируется и переносится в проем на противоположную стену.

- Отделка полов залов и кабинетов - керамогранит с шероховатой поверхностью.

- Отделка стен залов и кабинетов - стеклообои с последующей окраской водоземельсионной краской.

- Отделка и конструкция потолков - потолочная система «Армстронг» со встроенными светильниками.

- Отделка пола туалетов - керамогранит с шероховатой поверхностью.

- Отделка стен туалетов - керамическая плитка.

2. Инженерные сети.

Проектом предусмотрены подключения к существующим сетям водоснабжения, водоотведения и энергоснабжения.

3. Элементы навигации.

Проектом предусмотрен монтаж элементов навигации тактильных индикаторов «Внимание» (конусов из полуретана d=35 мм) и «Направление движения» (полоса из полуретана 280x35 мм) шириной 0,5 м, с высотой рифов 4 мм.

Предупреждающие индикаторы расположены:

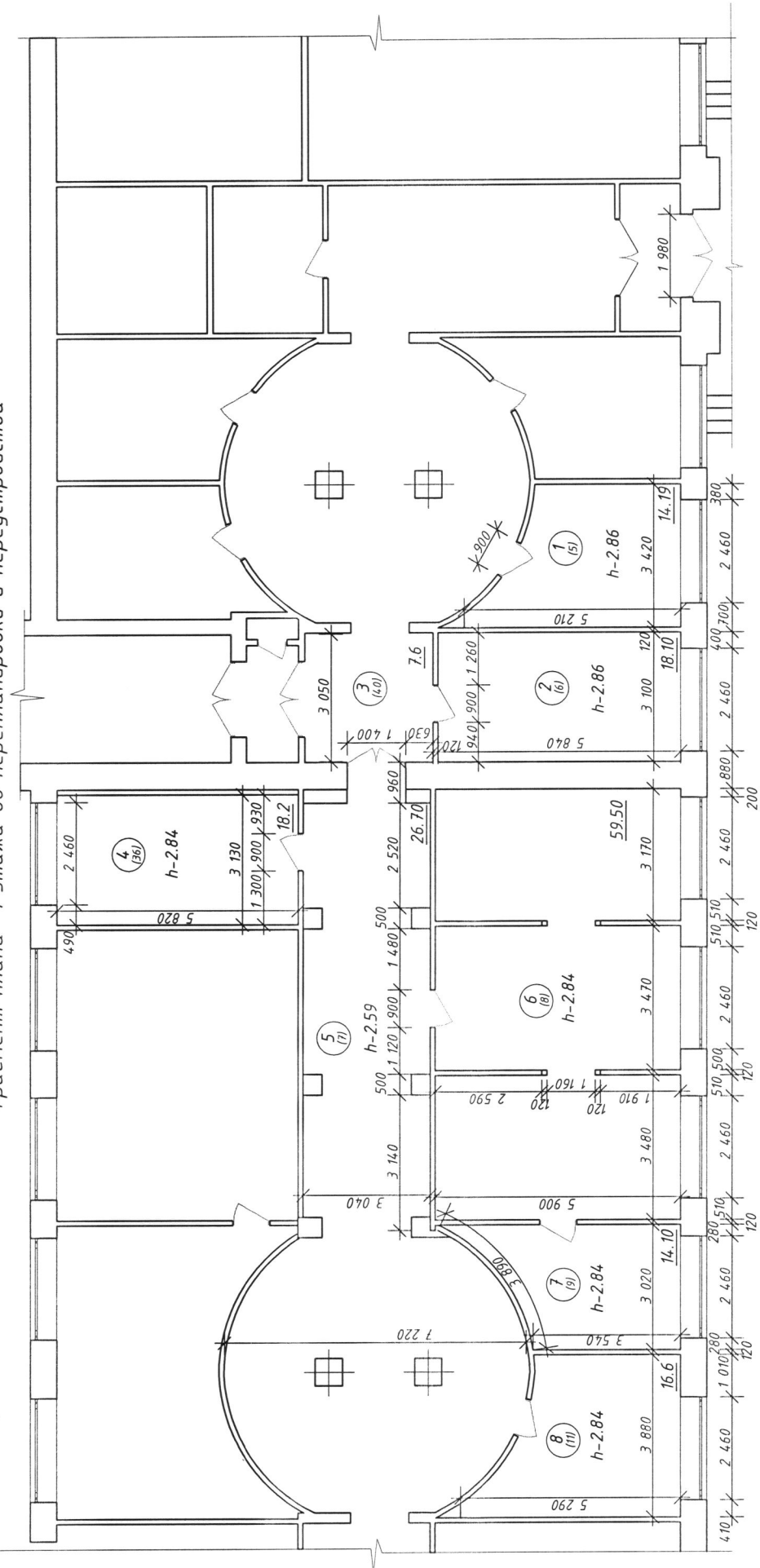
- на расстоянии 300 мм от препятствия или плоскости дверного полотна, если дверь открывается по ходу движения и на расстоянии 900 мм от плоскости дверного полотна, если дверь открывается навстречу движению.

После проведенного комплекса работ и мероприятий помещения и ГУ Ивановское региональное отделение Фонда социального страхования Российской Федерации, расположенное на первом этаже здания по адресу: г. Иваново, ул. Суворова, д. 39 будет адаптировано для посещения инвалидами разных категорий и иметь вариант адаптации Б (Ч) - «частичная доступность».

ГК-319-АС			
Разработка проектно-сметной документации на капитальный ремонт с целью создания доступной среды помещений №5,6,8,9,11,36 на поэтажном плане по адресу: г.Иваново, ул. Суворова, д.39, 1 этаж			
Изм.	К.уч.	Лист	Медок
			Подпись
			Дата
Разраб.	Савенкова		
ГИП	Марковский		
ГАП	Курский А.И.		
		Стадия	Лист
		П	1
Общие данные			
"СК БИОНТ" г.Иваново 2019г.			



Фрагмент плана 1 этажа до перепланировки и переустройства

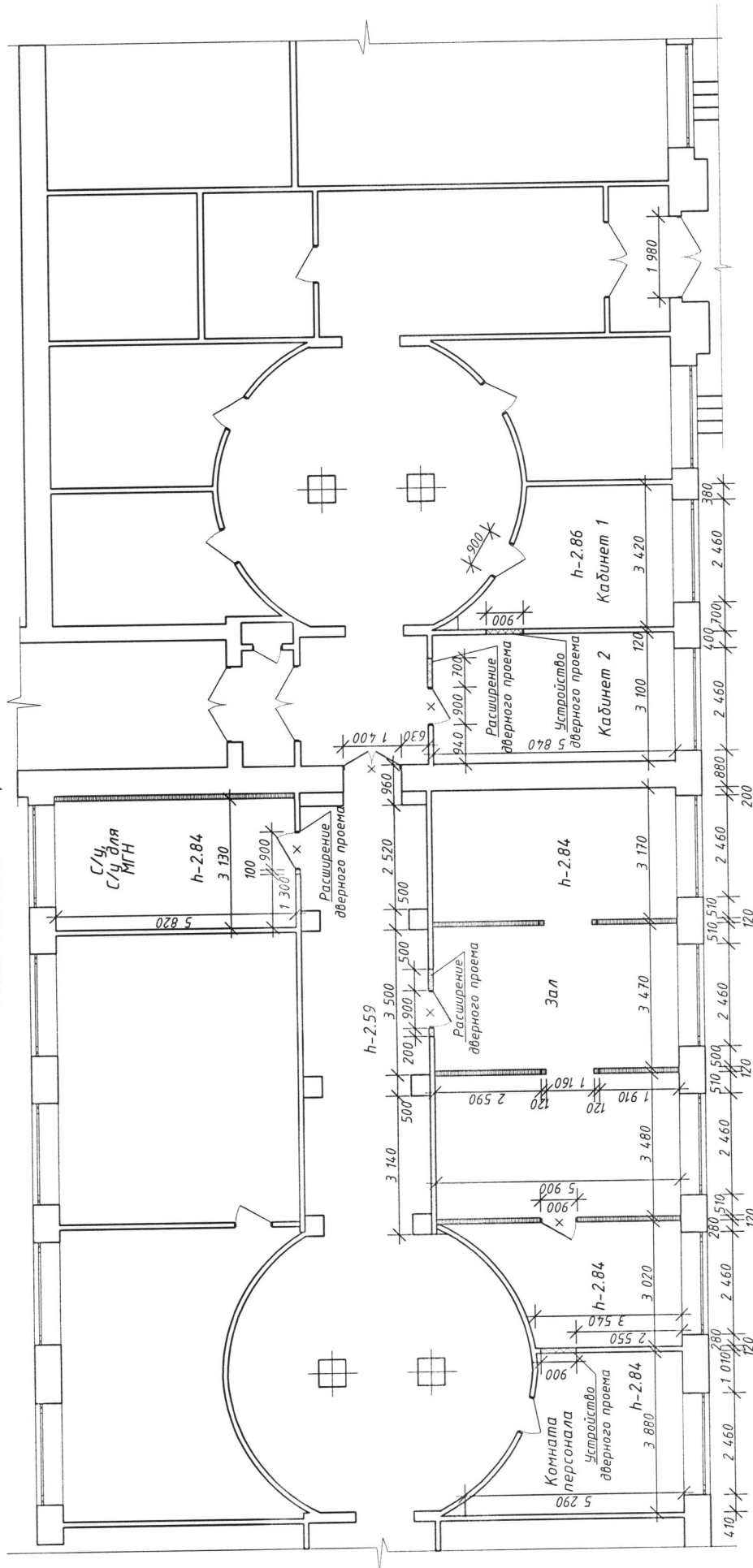


Экспликация помещений 1 этажа до перепланировки и переустройства




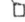
Номер помещения	Наименование	Площадь, м <sup>2</sup>	Кат. пом.
1	Кабинет	14,19	
2	Кабинет	18,10	
3	Коридор	7,60	
4	Кабинет	18,20	
5	Коридор	26,70	
6	Кабинет	59,50	
7	Кабинет	14,10	
8	Кабинет	16,60	

ГК-319-АС			
Разработка проектно-сметной документации на капитальный ремонт с целью создания доступной среды помещений №5,6,8,9,11,36 на поэтажном плане по адресу: г. Иваново, ул. Суворова, д.39, 1 этаж			
Изм.	К.уч.	Лист	№ док.
		Савенкова	С
Разраб.	ГИП	Марковский	М
	ГАП	Курский А.И.	К
		Подпись	Дата
		<i>[Signature]</i>	
		Стация	Лист
		П	2
		"СК БИОНТ" г. Иваново 2019г.	
Фрагмент плана 1 этажа до перепланировки и переустройства		Экспликация помещений 1 этажа до перепланировки и переустройства	

План демонтажных работ 1 этажа



Условные обозначения:

-  - существующие стены, перегородки
-  - демонтируемые перегородки из ГКЛ
-  - демонтируемые перегородки (расширение/устройство дверного проема)
-  - демонтируемые дверные блоки

ГК-319-АС		Разработка проектно-сметной документации на капитальный ремонт с целью создания доступной среды помещений №5,6,8,9,11,36 на поэтажном плане по адресу: г.Иваново, ул. Суворова, д.39, 1 этаж	
Изм.	К.уч.	Лист	№ док.
Разраб.	Савенкова	Лист	№ док.
ГИП	Марковский	Лист	№ док.
ГАП	Курский А.И.	Лист	№ док.
План демонтажных работ 1 этажа		Лист	3
"СК БИОНТ" г.Иваново 2019г.		Листов	

### Ведомость демонтажных работ 1 этажа, м²

Наименование работ	Вид демонтажных работ					Примечание	
	Потолок	Площадь	Стены и перегородки	Площадь	Покрытие полов		Площадь
Кабинет № 1 (5)	—	—	Снятие обоев	4,278	Снятие линолеума Демонтаж стяжки	14,23 14,23	Разбор плинтуса - 16,49 м Демонтаж кирпичной перегородок (устройство дверного проема) - 1,89 м. Рваная штукатурка ПП
Кабинет № 2 (6)	—	—	Снятие обоев	4,418	Снятие линолеума Демонтаж стяжки	18,10 18,10	Разбор плинтуса - 16,58 м
Зал (8)	Разборка потолка "Армстронг"	72,75	Снятие обоев Демонтаж перегородок из ГКЛ	188,51 37,20	Снятие линолеума Демонтаж стяжки	72,75 72,75	Разбор плинтуса - 84,41 м Демонтаж перегородок из ГКЛ (расширение дверного проема) - 1,47 м
Комната персонала (11)	—	—	Снятие обоев	30,23	—	—	Демонтаж перегородок из ГКЛ (устройство дверного проема) - 1,89 м²
С/у для ИГН	Разборка потолка "Армстронг"	18,21	Снятие обоев Демонтаж перегородок из ГКЛ	4,39 17,46	Снятие линолеума Демонтаж стяжки	18,21 18,21	Разбор плинтуса - 17 м Демонтаж перегородок из ГКЛ (расширение дверного проема) - 0,21 м²

### Ведомость демонтажа дверей 1 этажа

Номер п.п.	Наименование	Кол-во.	Ед.изм.
1	Демонтаж дверного блока 0,9x2,1h	3	шт
2	Демонтаж дверного блока 1,4x2,3h	1	шт

см. совместно с л.3

ГК-319-АС

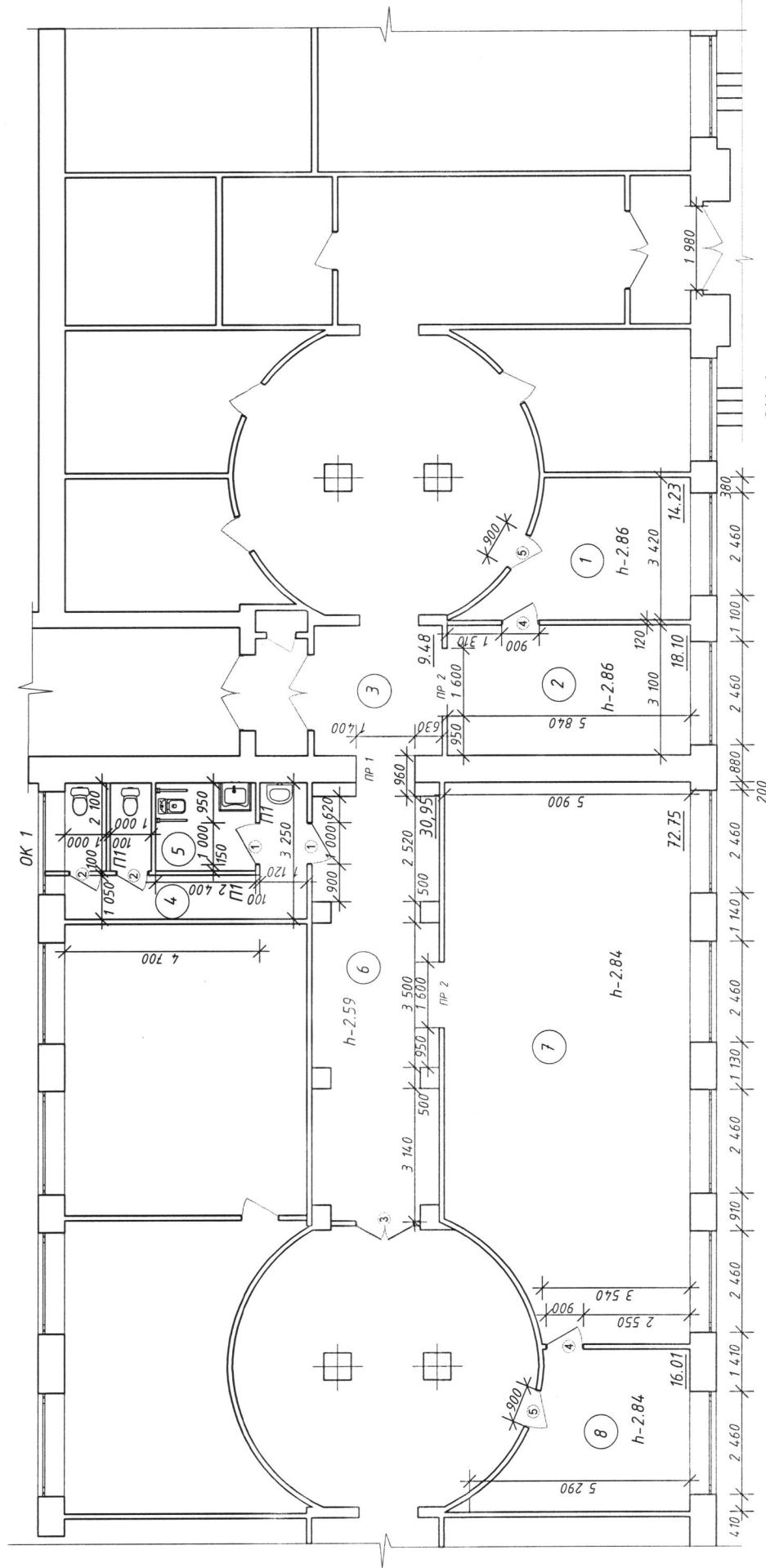
Разработка проектно-сметной документации на капитальный ремонт с целью создания доступной среды помещений №5,6,8,9,11,36 на поэтажном плане по адресу: г.Иваново, ул. Суворова, д.39, 1 этаж

Изм.	К.уч.	Лист	№док.	Подпись	Дата						
Разраб	Савенкова										
ГИП	Марковский										
ГАП	Курский										
<table border="1"> <tr> <td>Стadia</td> <td>Лист</td> <td>Листов</td> </tr> <tr> <td>П</td> <td>4</td> <td></td> </tr> </table>						Стadia	Лист	Листов	П	4	
Стadia	Лист	Листов									
П	4										
Ведомость демонтажных работ 1 этажа Ведомость демонтажа дверей 1 этажа "СК БИОНТ" г.Иваново 2019г.											

Инд №подл

Взамен инв №

Фрагмент плана 1 этажа после перепланировки и переустройства



ОК 1  
 Замена стеклопакета на сэндвич панель -0,7 м²  
 Оклейка матовой пленкой -3,1 м²

Экспликация помещений 1 этажа после перепланировки и переустройства

Номер помещения	Наименование	Площадь м²	Кат. пом.
1	Кабинет 1	14,23	
2	Кабинет 2	18,10	
3	Коридор	9,48	
4	С/у	12,775	
5	С/у для МГН	5,04	
6	Коридор	30,95	
7	Зал	72,75	
8	Комната персонала	16,01	

ГК-319-АС			
Разработка проектно-сметной документации на капитальный ремонт с целью создания доступной среды помещений №5, 6, 8, 9, 11, 36 на поэтажном плане по адресу: г. Иваново, ул. Суворова, д. 39, 1 этаж			
Изм.	К.уч.	Лист	№ док.
Разраб.	Савенкова	Марковский	Курский А.И.
ГИП	Марковский	Курский А.И.	
ГАП	Курский А.И.		
Изм.	К.уч.	Лист	№ док.
Разраб.	Савенкова	Марковский	Курский А.И.
ГИП	Марковский	Курский А.И.	
ГАП	Курский А.И.		
Стадия	Лист	Листов	
П	5		
Фрагмент плана 1 этажа после перепланировки и переустройства Экспликация помещений 1 этажа после перепланировки и переустройства "СК БИОНТ" г. Иваново 2019г.			

Ведомость отделки помещений 1 этажа, м²

Наименование или номер помещения	Вид отделки элементов интерьера				Примечание		
	Потолок		Стены и перегородки			Покрытие полов	
	Вид отделки	Площадь	Вид отделки	Площадь		Вид отделки	Площадь
Кабинет 1	—	—	Оклеяка стекловолокнистой водостойкой арматурой	4,2,78	Керамическая плитка	14,23	Плинтус-100мм откосов дверного проема-0,696 м²
Кабинет 2	—	—	Оклеяка стекловолокнистой водостойкой арматурой	4,4,18	Керамическая плитка	18,10	Плинтус-100мм откосов дверного проема-0,696 м²
Зал	Устройство и монтаж подвесного потолка "Арнспронг"	72,75	Оклеяка стекловолокнистой водостойкой арматурой	117,07	Керамическая плитка	72,75	Плинтус-50мм откосов дверного проема-0,696 м²
Комната персонала	—	—	Оклеяка стекловолокнистой водостойкой арматурой	30,23	—	—	Облицовка откосов дверного проема-0,624 м²
С/у	Устройство и монтаж подвесного потолка "Арнспронг"	12,775	Керамическая плитка	71,16	Керамическая плитка	12,775	Плинтус-200мм откосов дверного проема-0,624 м²
С/у для МГН	Устройство и монтаж подвесного потолка "Арнспронг"	5,04	Керамическая плитка	27,0	Керамическая плитка	5,04	Плинтус-100мм откосов дверного проема-0,624 м²

Спецификация заполнения дверных проемов

Поз.	Обозначение	Наименование	Кол.	Масса, ед., кг	Примечание
2	ГОСТ 6629-88 (2002)	Дверной блок ДГ 10-21	2		шт.-Алюм. шт.-Филленч.
3	ГОСТ 6629-88 (2002)	Дверной блок ДГ 8-21 П	2		
4	ГОСТ 6629-88 (2002)	Дверной блок ДГ 14-23	1		Решет. установленный
5	ГОСТ 6629-88 (2002)	Дверной блок ДГ 9-21	2		Сущест.
ПР1		Проем 1400x2300	1		
ПР2		Проем 1600x2100	2		

Спецификация перемычек

Поз.	Обозначение	Наименование	Кол.	Масса, ед., кг	Примечание
П1	Серия 1.038.1-1	ПБ 13-1	1	25	

Экспликация полов

Наименование или номер помещения	Тип пола	Тип пола по серии	Схема пола или тип пола по серии	Данные элементов пола	Площадь, м²
Кабинет 1 Кабинет 2 Зал	1			Плитка из керамогранита с шероховатой поверхностью 300x300x8 на плиточном клею, Ø=10мм Стыжка из цемент.песч. р-ра М150 - 40 мм; Существующее основание	121,09
С/у С/у для МГН	2			Плитка из керамогранита с шероховатой поверхностью 300x300x8 на плиточном клею, Ø=10мм Стыжка из цемент.песч. р-ра М150 - 40 мм; Гидроизоляция - Линокрот ППП Существующее основание	17,815

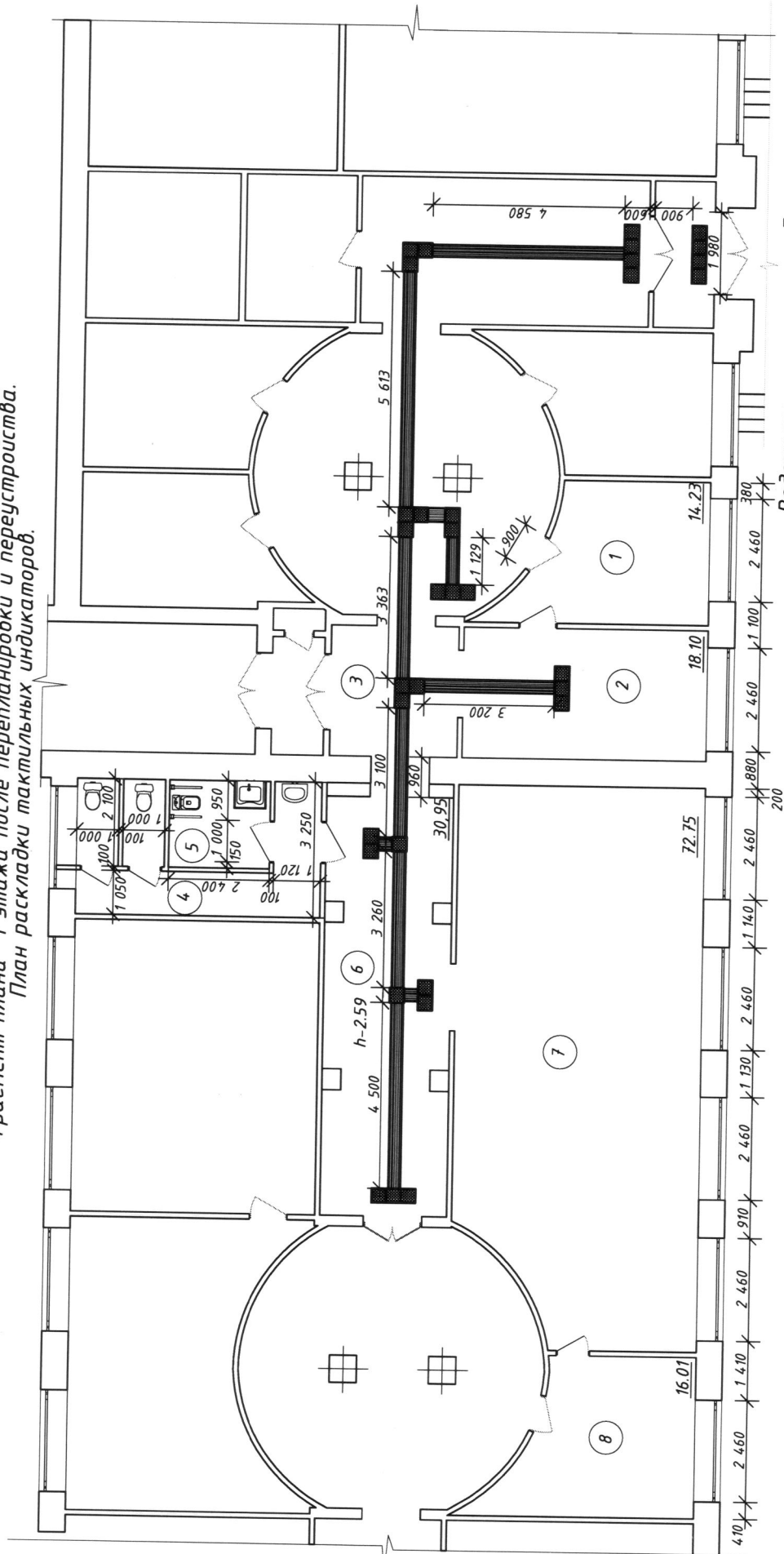
Экспликация перегородок

Тип перегородки	Схема перегородки	Данные элементов перегородки	Площадь, м²
П1		Профильный металлический каркас обшитый с обеих сторон ГВЛВ в 2 слоя Шаг профиля 600мм. Полость между листами заполнить плиточным базальт Л-50 по ТУ 5769-016-00287220-2005 Отделка перегородок с обеих сторон керамической плиткой (Перегородки выполнять по серии 1.037.9-2.07 -Комплексные системы Кнауф)	30,88

см. совместно с л.5

ГК-319-АС			
Разработка проектно-сметной документации на капитальный ремонт с целью создания доступной среды помещений №5,6,8,9,11,36 на поэтажном плане по адресу:г.Иваново, ул. Сударова, д.39, 1 этаж			
Изм.	К.уч.	Лист	Медок
			Подпись
Разраб.	Савенкова		Дата
ГИП	Марковский		
ГАП	Курский А.И.		
Ведомость отделки помещений 1 этажа		Спецификация заполнения дверных проемов	Экспликация полов
"СК БИОНТ"		г.Иваново	2019г.

Фрагмент плана 1 этажа после перепланировки и переустройства.  
План раскладки тактильных индикаторов.



Ведомость монтажных работ

Марка поз.	Обозначение	Наименование	Кол.	Масса, ед.кг.	Примечание
1		Плитка тактильная 35x35x5.шт	34		
2		Тактильный индикатор (лента)	90,6		М

Экспликация помещений 1 этажа после перепланировки и переустройства

Номер помещения	Наименование	Площадь, м <sup>2</sup>	Кат. пом.
1	Кабинет 1	14,23	
2	Кабинет 2	18,10	
3	Коридор	9,48	
4	С/у	12,775	
5	С/у для МГН	5,04	
6	Коридор	30,95	
7	Зал	72,75	
8	Комната персонала	16,01	

Условные обозначения:

- - тактильная плитка ПВХ 35x35x5
- ▬ - тактильный индикатор
- ▬ - направление движения "лента"

Изм.		Лист		Подпись		Дата	
Разраб.	Савенкова	Лист № док					
ГИП	Марковский						
ГАП	Курский А.И.						

ГК-319-ОДИ

Разработка проектно-сметной документации на капитальный ремонт с целью создания доступной среды помещений №5,6,8,9,11,36 на поэтажном плане по адресу: г.Иваново, ул. Суворова, д.39, 1 этаж

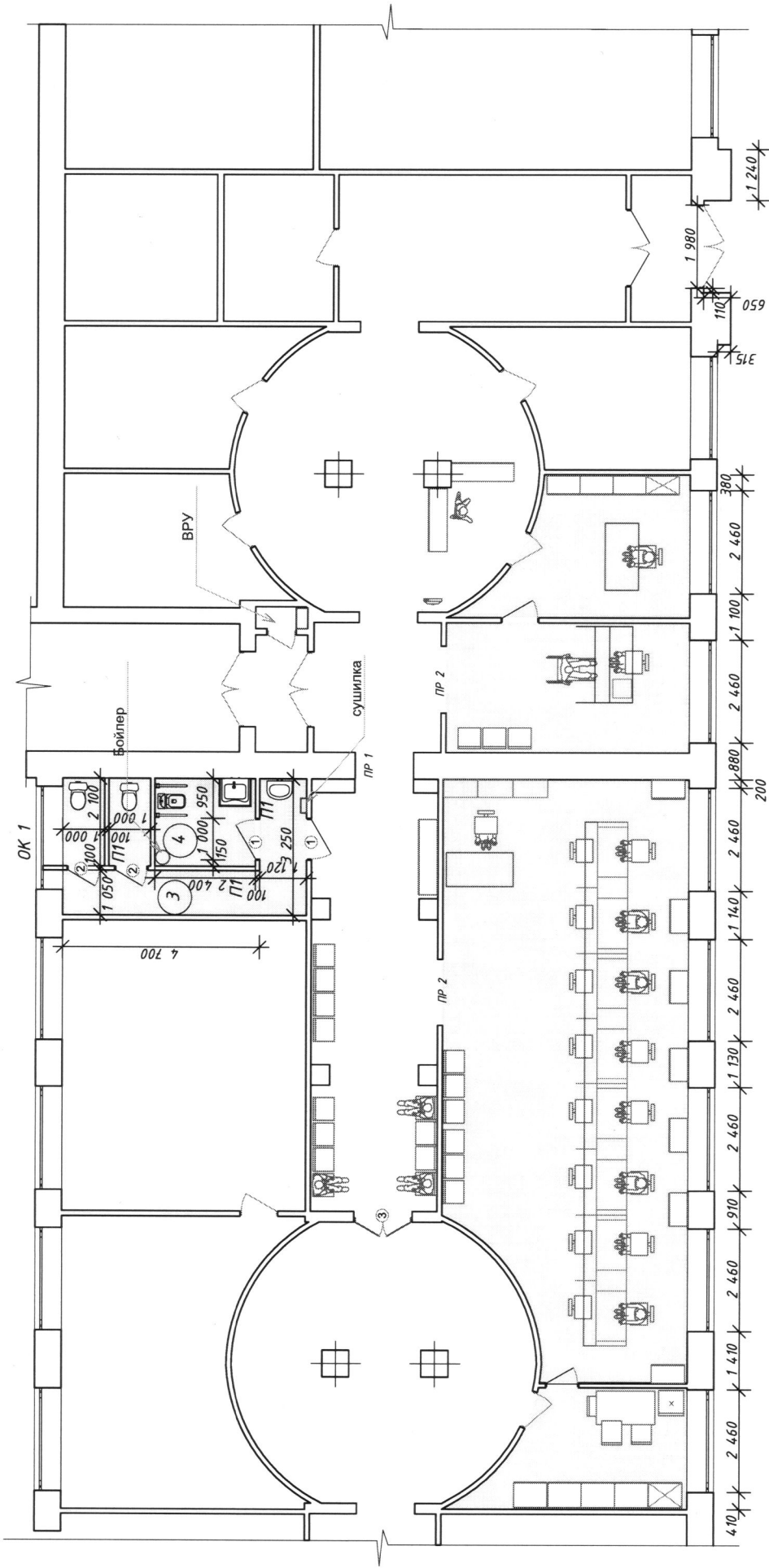
Стadia	Лист	Листов
П	1	1

Флагмант плана 1 этажа после перепланировки и переустройства.  
План раскладки тактильных индикаторов

"СК БИОНТ"  
г.Иваново  
2019г.

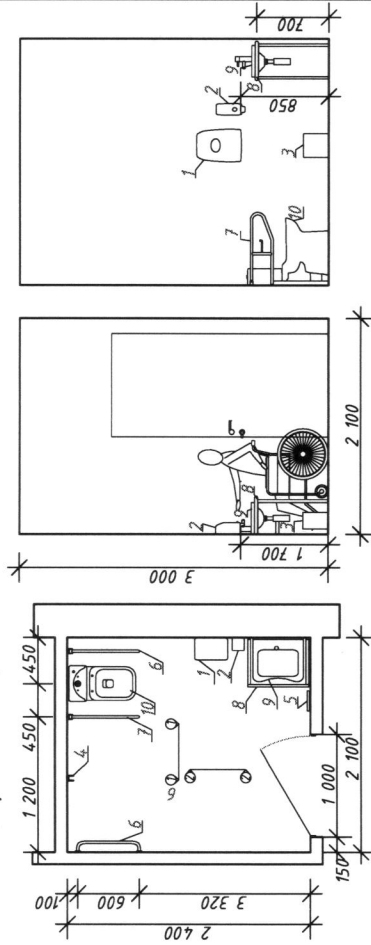
Формат А3

Фрагмент плана 1 этажа после перепланировки и переустройства



ГК-319-ТХ		Разработка проектно-сметной документации на капитальный ремонт с целью создания доступной среды помещений №5,6,8,9,11,36 на поэтажном плане по адресу: г.Иваново, ул. Суворова, д.39, 1 этаж	
Изм.	К.уч.	Лист №документа	Подпись Дата
Разраб.	Савенкова	Марковский	
ГИП	Марковский	Курский АИ	
ГАП			
Статус		Лист	Листов
ТХ		1	
Фрагмент плана 1 этажа после перепланировки и переустройства. План расстановки оборудования		"СК БИОНТ" г.Иваново 2019г.	

План санузла для МГН  
(фрагмент)



2-2

1-1

Спецификация аксессуаров и оборудования  
сантехнического С/у и С/у для МГН

Поз.	Наименование	Кол.	Ед. изм.	Примечание
1	Сушилка 158x290x300мм	2	шт	
2	Диспенсер для жидкого мыла 80x70x190мм	2	шт	
3	Крючок-держатель	1	шт	
4	Зеркало поворотное 400x600мм	1	шт	
5	Опорный поручень 600 мм	1	шт	
6	Поручень съемный напольный 970x190x80мм	2	шт	
7	Опорный поручень для раковины 750x730x550 мм	1	шт	
8	Раковина для МГН с лоптевым смесителем	1	шт	
9	Унитаз-компакт для МГН	1	шт	
10	Раковина	1	шт	
11	Унитаз-компакт	2	шт	

Изм.	К.уч.	Лист	№ док.	Подпись	Дата
Разраб.	Савенкова				
ГИП	Марковский				
ГАП	Курский А.И.				

ГК-319-ОДМ					
Разработка проектно-сметной документации на капитальный ремонт с целью создания доступной среды помещений №5,6,8,9,11,36 на поэтажном плане по адресу: г.Иваново, ул. Суворова, д.39, 1 этаж					
Изм.	К.уч.	Лист	№ док.	Подпись	Дата
Разраб.	Савенкова				
ГИП	Марковский				
ГАП	Курский А.И.				
				Стадия	Лист
				П	2
				"СК-БИОНТ" г.Иваново 2019г.	

Инд. Идентиф.

Подпись и дата

Взамен инд. №



ВЕДОМОСТЬ РАБОЧИХ ЧЕРТЕЖЕЙ ОСНОВНОГО КОМПЛЕКТА

ОБЩИЕ УКАЗАНИЯ

Лист	Наименование	Примечание
1		
2	Общие данные	
3	Фрагмент плана 1 этажа после перепланировки и переустройства с сетями систем В1, Т3, К1	
	Схемы систем В1, Т3, К1	

1. Рабочие чертежи разработаны в соответствии с действующими нормами, правилами и стандартами.
2. Холодное водоснабжение предусматривается от существующих сетей В1 здания.
3. Учет расхода холодной воды предусматривается существующим прибором учета, установленном в здании.
4. Монтаж трубопроводов весты согласно СНиП 3.05.01-85.
5. Монтаж трубопроводов из пластмассовых труб производить в соответствии с СП-40-102-2000 "Проектирование и монтаж трубопроводов систем водоснабжения и канализации из полимерных материалов".
6. Составить "Акт освидетельствования скрытых работ" согласно СП 48.13330.2011
7. Проход трубопроводов через стены и перекрытия выполнять с помощью гильз.
8. Сети холодного и горячего водоснабжения, проложенные над оконными проемами необходимо изолировать теплоизолирующей "Энергорлекс" из вспененного полиэтилена.
9. Внутреннее пожаротушение здания не предусматривается, согласно требованиям СП 10.131.30.2009.
10. Отвод бытовых стоков предусматривается в существующие сети здания.

ВЕДОМОСТЬ ССЫЛОЧНЫХ И ПРИЛАГАЕМЫХ ДОКУМЕНТОВ

Обозначение	Наименование	Примечание
	Ссылочные документы	
СНиП 2.04.01-85*	Внутренний водопровод и канализация зданий	
СП 30.13330.2016	Внутренний водопровод и канализация зданий	
ГОСТ 22689.2-89	Трубы полиэтиленовые канализационные и фасонные части к ним	
VALTEK	Трубы полипропиленовые	
	Прилагаемые документы	
ГК-319-ВКС	Спецификация оборудования	на 5-и листах

Условные обозначения:

- В1 — проектируемый трубопровод холодного водоснабжения
- Т3 — проектируемый трубопровод горячего водоснабжения
- К1 — проектируемая хозяйственно-бытовая канализация

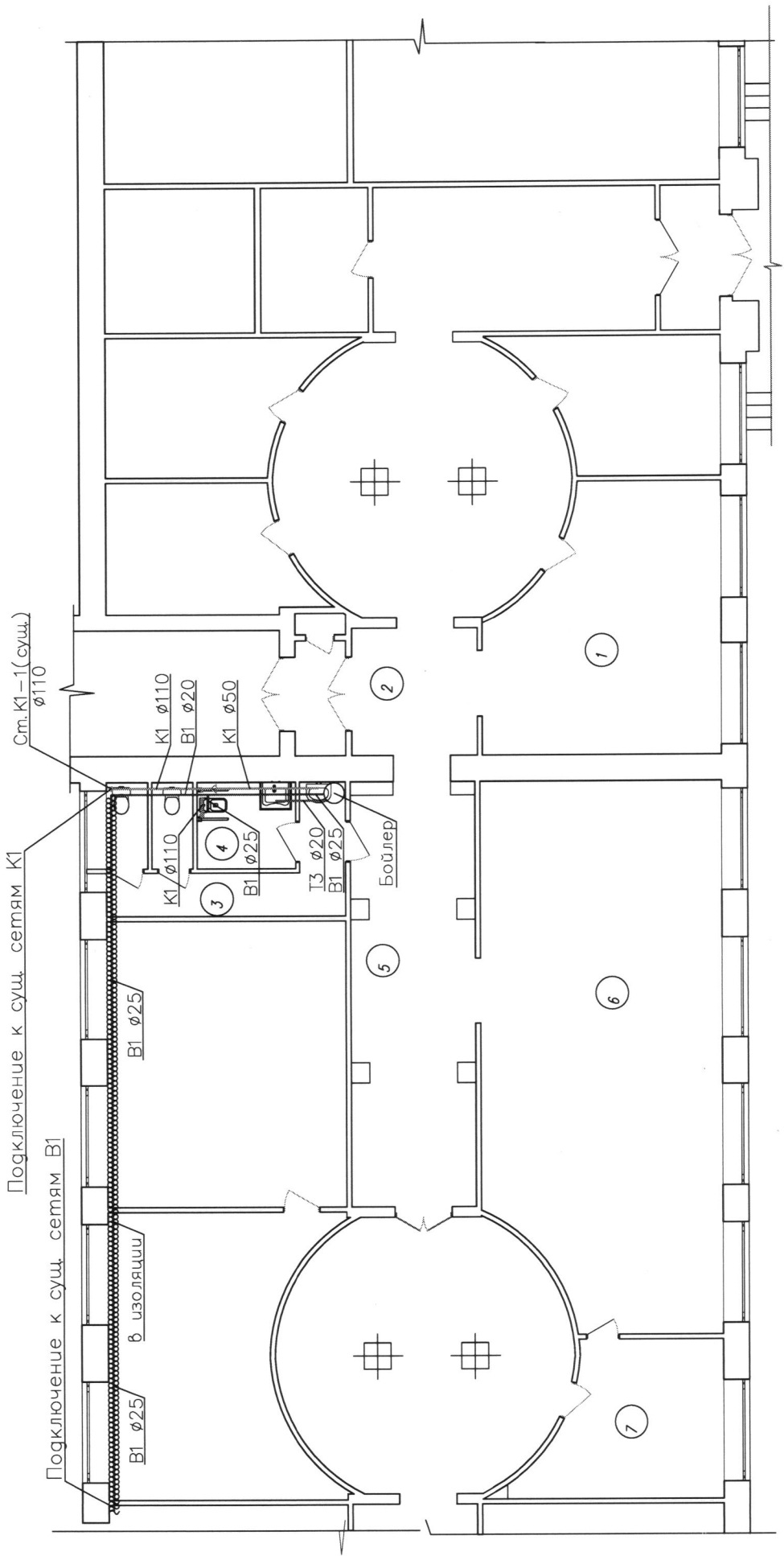
ГК-319-ВК					
Изм.	К.уч.	Лист	№ док.	Подпись	Дата
Разраб		Кузьмина		<i>[Подпись]</i>	
ГИП		Марковский		<i>[Подпись]</i>	
ГАП		Курской А.И.		<i>[Подпись]</i>	
Общие данные					
"СК БИОНТ" г. Ифляно 2019г.					

Разработка проектно-сметной документации на капитальный ремонт с целью создания доступной среды, помещений № 5, 6, 8, 9, 11-30 на поэтажном плане по адресу: г. Ифляно, ул. Свободная, д. 39, 1 этаж

Столица	Лист	Листов
П	1	3

Формат А3

Фрагмент плана 1 этажа после перепланировки и переустройства с сетями систем В1, Т3, К1



Номер помещения	Наименование	Площадь м <sup>2</sup>	Кат. пом.
1	Зал 1	33,15	
2	Коридор	9,48	
3	С/у	12,775	
4	С/у для МГН	5,04	
5	Коридор	30,95	
6	Зал 2	72,75	
7	Комната персонала	16,01	

Изм.	К.уч.	Лист	№ док.	Подпись	Дата
Разраб.					
ГИП					
ТАП					

ГК-319-ВК

Разработка проектно-сметной документации на капитальный ремонт с целью создания доступной среды помещений №5,6,8,9,11,30 на поэтажном плане по адресу: г.Иваново, ул. Суворова, д.33, 1 этаж

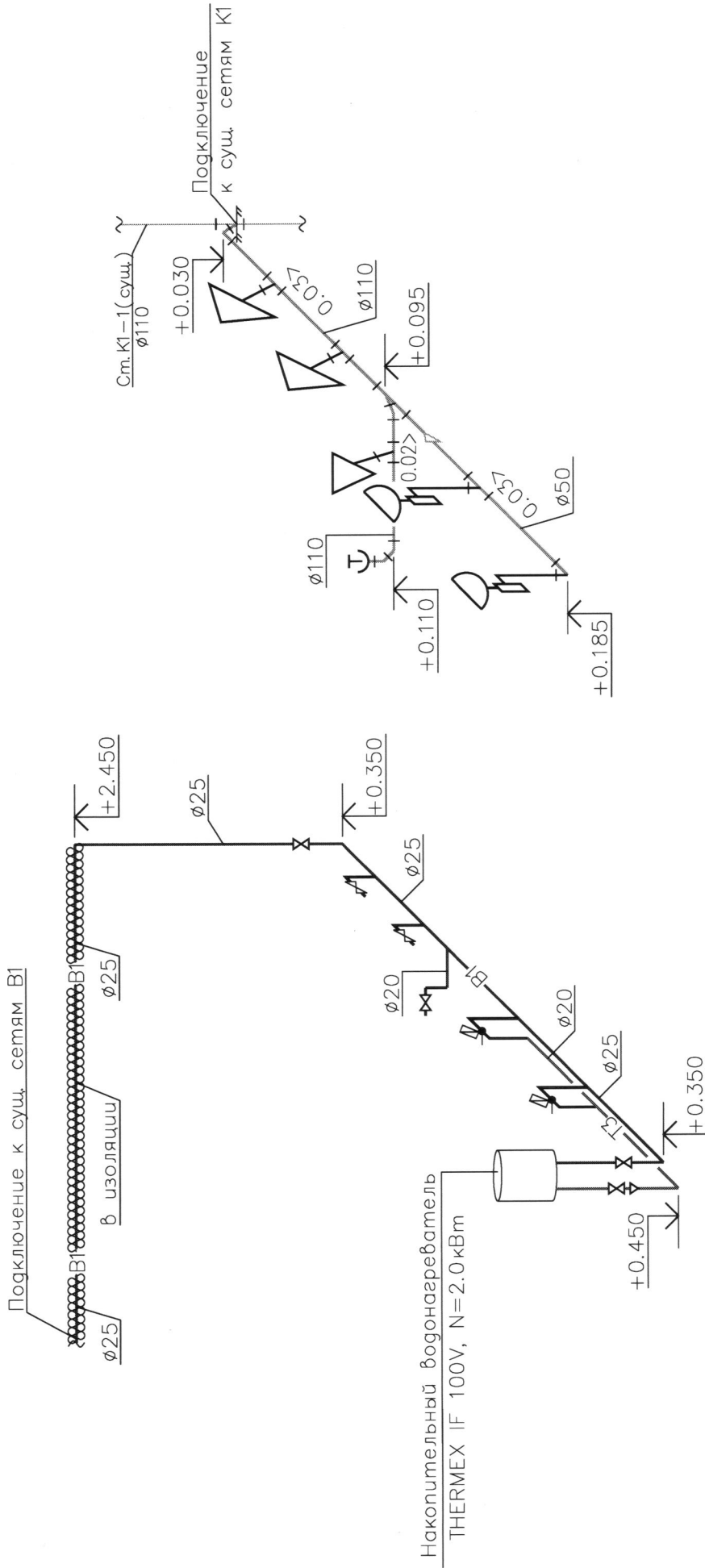
Стария	Лист	Листов
П	2	

Фрагмент плана 1 этажа после перепланировки и переустройства с сетями систем В1, Т3, К1

"СК БИОНТ"  
г.Иваново  
2019г.

Формат А3

В1, Т3, К1



ГК-319-ВК			
Разработка проектно-сметной документации на капитальный ремонт с целью создания доступной среды помещений №5,6,8,11,36 на лестничном плане по адресу: г.Иваново, ул. Суворова, д.39, 1 этаж			
Изм.	К.уч.	Лист	№ док.
Разраб.	Кузьмина	Подпись	Дата
ГИП	Марковский		
ГАП	Курский А.И.		
Схема систем В1, Т3, К1		Страница	Лист
		П	3
		"СК БИОНТ" г.Иваново 2019г.	
Формат А3			

ПОЗИЦИЯ	НАИМЕНОВАНИЕ И ТЕХНИЧЕСКАЯ ХАРАКТЕРИСТИКА	ТИП, МАРКА ОБОЗНАЧЕНИЕ ДОКУМЕНТА ОПРОСНОГО ЛИСТА	КОД ОБОРУДОВАНИЯ, ИЗДЕЛИЯ, МАТЕРИАЛА	ЗАВОД- ИЗГОТОВИТЕЛЬ	ЕДИНИЦА ИЗМЕ- РЕНИЯ	КОЛ-ВО	МАССА ЕДИНИЦЫ КГ	ПРИМЕЧАНИЕ
1	2	3	4	5	6	7	8	
	Водопровод хозяйственно-питьевой (В1)							
	Труба PPRC 20 PN10				м	5.0		
	Труба PPRC 25 PN10				м	25.0		
	Труба 32х1.8 ГОСТ 10704-2001 (сильзо)				м	3.00	1,34	
	Трубная теплоизоляция 35х9мм	ЭФ00.3509		"Энергофлекс"	м	18.0		на унитазах
	Кран шаровой с ручьяткой-бабочкой, резьба наружная-наружная 1/2"	BASE	VT.219	VALTEC	шт.	3		
	Кран шаровой с ручьяткой-бабочкой, резьба наружная-наружная 1/2"	BASE	VT.219	VALTEC	шт.	2		на раковины
	Кран шаровой с полусгоном и наружной резьбой 3/4"	BASE	VT.226.N.05	VALTEC	шт.	2		
	Фитинг полипропиленовый - угольник Ø20мм		VTр.751.0.020	VALTEC	шт.	1		
	Фитинг полипропиленовый - угольник Ø25мм		VTр.751.0.025	VALTEC	шт.	3		
	Фитинг полипропиленовый - тройник переходной 25х20х25мм		VTр.735.0.025020025	VALTEC	шт.	5		
	Фитинг полипропиленовый с переходом на внутреннюю резьбу 20 мм х 1/2"		VTр.702.0.02004	VALTEC	шт.	5		
	Фитинг полипропиленовый с переходом на внутреннюю резьбу 25 мм х 3/4"		VTр.702.0.02505	VALTEC	шт.	4		
	Опора для трубы Ø20				шт.	25		
	Опора для трубы Ø25				шт.	85		

ГК-319-ВКС			
Разработка проектно-сметной документации на капитальный ремонт с целью создания доступной среды Помещения № 5, 6, 8, 9, 11, 38 на поэтажном плане по адресу: г. Ижевск, ул. Суворова, д. 39, 1 этаж			
Изм.	Курч	Лист	Итого
Разраб	Кузьмина	Марковский	Курский А.И.
ГИП			
ГАП			
Спецификация оборудования		Страница	Лист
		П	1
			Листов
			3
		"СК БИОНТ" г. Ижевск 2019г.	

ПОЗИЦИЯ	НАИМЕНОВАНИЕ И ТЕХНИЧЕСКАЯ ХАРАКТЕРИСТИКА	ТИП, МАРКА ОБОЗНАЧЕНИЕ ДОКУМЕНТА ОПРОСНОГО ЛИСТА	КОД ОБОРУДОВАНИЯ, ИЗДЕЛИЯ, МАТЕРИАЛА	ЗАВОД- ИЗГОТОВИТЕЛЬ	ЕДИНИЦА ИЗМЕ- РЕНИЯ	КОЛ-ВО	МАССА ЕДИНИЦЫ КГ	ПРИМЕЧАНИЕ
1	2	3	4	5	6	7	8	9
	Горячее водоснабжение (ГЗ)							
	Труба PPRC 20 PN20				м	5.0		
	Труба-32х1.8 ГОСТ 10704-2001 А Ст 3 Сп ГОСТ 10705-80 (гильза)				м	1.0	1,34	
	Трубная теплоизоляция 22х9мм	ЭФ002209		"Энергофлекс"	м	5.0		
	Кран шаровой с полугоном и наружной резьбой 3/4"	BASE	VT.226.N.05	VALTEC	шт.	1		на бойлер
	Фитинг полипропиленовый – угольник Ø20мм		VTр.751.0.020	VALTEC	шт.	2		
	Фитинг полипропиленовый – тройник Ø20мм		VTр.731.0.020	VALTEC	шт.	1		
	Фитинг полипропиленовый – муфта переходная 25х20мм		VTр.705.0.025020	VALTEC	шт.	1		
	Фитинг полипропиленовый с переходом на наружную резьбу 20 мм х 1/2"		VTр.701.0.02004	VALTEC	шт.	2		
	Фитинг полипропиленовый с переходом на внутреннюю резьбу 25 мм х 3/4"		VTр.702.0.02505	VALTEC	шт.	2		на бойлер
	Опора для трубы Ø20				шт.	20		
	Канализация хозяйственно-бытовая (К1)							
	Труба ТК 50-3000-ПНД	ГОСТ 22689.2-89			м	3.0		
	Труба ТК 110-3000-ПНД	ГОСТ 22689.2-89			м	6.0		
	Фасонные части:							
	а) Тройник Т 45° 110К х 110к х 110К-ПНД	ГОСТ 22689.2-89			шт.	2		
	Тройник Т 87° 30' 110К х 110к х 100К-ПНД	ГОСТ 22689.2-89			шт.	3		
	Тройник Т 87° 30' 50К х 50к х 50К-ПНД	ГОСТ 22689.2-89			шт.	1		
	б) Отвод О 45° 110К х 110к-ПНД	ГОСТ 22689.2-89			шт.	4		
	Отвод О 87° 30' 50К х 50к-ПНД	ГОСТ 22689.2-89			шт.	1		
	Отвод ОПр У х 110К-ПНД	ГОСТ 22689.2-89			шт.	3		

Иск	К-уч	Лист	№ форм	Подпись	Дата

ГК-319-ВКС

ПОЗИЦИЯ	НАИМЕНОВАНИЕ И ТЕХНИЧЕСКАЯ ХАРАКТЕРИСТИКА	ТИП, МАРКА ОБОЗНАЧЕНИЕ ДОКУМЕНТА ОПРОСНОГО ЛИСТА	КОД ОБОРУДОВАНИЯ, ИЗДЕЛИЯ, МАТЕРИАЛА	ЗАВОД- ИЗГОТОВИТЕЛЬ	ЕДИНИЦА ИЗМЕ- РЕНИЯ	КОЛ-ВО	МАССА ЕДИНИЦЫ КГ	ПРИМЕЧАНИЕ
1	2	3	4	5	6	7	8	9
	в) Патрубок ПП 110к x 50К- ПНД	ГОСТ 22689.2-89			шт.	1		
	г) Заглушка 3 110- ПНД	ГОСТ 22689.2-89			шт.	1		
	Крепление с резиновым уплотнителем для трубы Ø50				шт.	5		
	Крепление с резиновым уплотнителем для трубы Ø110				шт.	5		
	Санитарно-техническое оборудование							
	Компакт – унитаз (косой выпуск)			Торговая сеть	шт.	2		
	Унитаз для инвалидов			Торговая сеть	шт.	1		
	Раковина – тьюльпан				шт.	1		
	Раковина для инвалидов				шт.	1		
	Настенный накопительный электрический	Thermex IF 80V		THERMEX	шт.	1		
	водонагреватель V=80л, N=2000 Вт				шт.	1		
	Смеситель для раковины – тьюльпан	Grohe Eurostyle			шт.	1		
	Сенсорный смеситель для инвалидов	Grohe DST104			шт.	1		
	Гибкая подводка для воды Ду=15мм, 60см (гайка-гайка)				шт.	3		для унитазов
	Сифон гофрированный				шт.	3		для унитазов
	Сливная система для раковин				шт.	2		

Изм.	К.уч.	Лист	№ док	Подпись	Дата
ГК-319-ВКС					лист
					2